

PANTERMW

Verze 3.40

**program pro centralizované monitorování
a ovládání systému DOMINUS-MILLENNIUM**

OBSAH

OBSAH	3
ÚVOD	4
Systém DOMINUS-MILLENNIUM	4
Program PanTermW	4
Registrace	5
INSTALACE	6
Požadavky pro spuštění	6
Instalační disk	6
Instalace	6
Spuštění	9
Režim konfigurace	10
POPIS	11
Úplný ovládací panel.....	11
Redukovaný ovládací panel	12
Připojení k počítači	13
Informační okno	14
Nápověda.....	14
PŘÍKAZY	15
Nastavovací příkazy	15
HW připojení.....	15
Komunikační port.....	15
Síťová adresa.....	16
Popis	16
Redukovaný panel	17
Barvy displeje.....	17
Automatická minimalizace	17
Jazyk.....	18
Změna přístupových kódů.....	18
Příkazy řízení činnosti.....	19
Zvýraznit displej.....	19
Minimalizovat	19
Konec	19
Příkazy nápovědy	19
Obsah nápovědy	20
Jak používat nápovědu	21
SPELZA s.r.o.	21
Internetové stránky SPELZA	21
E-mail SPELZA	21
Registrace ON-LINE.....	22
O aplikaci PanTermW	22
POZNÁMKY	23

ÚVOD

System **DOMINUS-MILLENNIUM**

System *Dominus-Millennium* je univerzální, stavebnicový, multiprocesorový, sběrniceový systém pro sběr, zpracování a distribuci informací. Je určen především pro zabezpečení objektů a areálů malého, středního i velkého rozsahu s návazností na systém kontroly pohybu osob.

Koncepce systému *Dominus-Millennium* staví na zkušenostech se systémy *Dominus* a *Terminus* a je tvořen ucelenou řadou čtyř typů ústředí (MU1 až MU4), z nichž každá disponuje jinými možnostmi a rozsahem funkcí, což předurčuje typ objektu, pro který je určena. Programové vybavení je pro všechny typy shodné.

Komplexnost systému podtrhuje programové vybavení pro počítače PC, které dovoluje monitorovat a zpracovávat historii událostí (programy **HisTermW** a **TerminW**), konfigurovat ústřednu (program **SetTermW**), oživovat a programovat instalované sběrnice T-bus bez přítomnosti ústředny (program **TestTerm**), centralizovaně monitorovat a ovládat systém prostřednictvím počítače (program **PanTermW**).

Program **PanTermW**

Aplikace je určena těm zákazníkům používajícím systém *Dominus-Millennium*, kteří vyžadují monitorování a ovládání systému nejen decentralizovaně, prostřednictvím ovládacích panelů, ale také centralizovaně, např. z jednoho řídicího počítače.

Aplikace umožňuje na displeji počítače simulovat jeden až osm ovládacích panelů systému *Dominus-Millennium*. Tyto programové panely budou součástí linek DN-bus a to až v osmi nezávislých systémech.

Každý programový ovládací panel umožňuje uživateli ovládat systém stejným způsobem, jako z běžného ovládacího panelu. Ovládání je možné v libovolném okamžiku a to v provozním i instalačním režimu.

Řešení umožňuje uživateli systém ovládat také na velké vzdálenosti prostřednictvím síťového připojení a internetu.

Obsluha aplikace je intuitivní a jednoduchá a v průběhu činnosti lze kdykoliv použít rozsáhlou nápovědu.

Modul MP1W V režimu *HW připojení* lze program používat ve spolupráci s moduly *MPIW*, což jsou moduly postavené na bázi ovládacího panelu MP1.

Karta P-Net V režimu *síťového připojení* lze program používat ve spolupráci se zásuvnými kartami *P-Net*, což jsou převodníky RS232 <-> Ethernet určené k zabudování do ústředen *Dominus-Millennium*.

Registrace

Prosíme zákazníky, aby po zakoupení programu PanTermW provedli jeho registraci, neboť pouze registrovaným zákazníkům budou zasílány informace o nových verzích, dodatcích a případných opravách. Podobně budou poskytovány telefonické konzultace pouze registrovaným zákazníkům.

Registrace slouží pouze k evidenci produktu a nemá vliv na jeho funkci.

Registraci produktu je možno provést telefonicky anebo písemně na adrese uvedené v informačním okně příkazu *SPELZA s.r.o.* anebo prostřednictvím elektronické pošty příkazem *Registrace ON-LINE*. V tomto případě zkopírujte níže uvedený dotazník do formuláře pro elektronickou poštu, vyplňte ho a odešlete.

Nejjednodušším způsobem registrace je přímá registrace z internetových stránek výrobce, které lze otevřít příkazem *Internetové stránky SPELZA*.

Registrace by měla obsahovat následující údaje:

PRODUKT

Název:
Verze:
Datum zakoupení:
Sériové číslo #:

FIRMA

Jméno firmy:
Kontaktní osoba:
Přesná adresa:
Telefon:
Fax:
E-mail:
WWW-stránky:

INSTALACE

Požadavky pro spuštění

Program *PanTermW* je 32-bitová aplikace pro prostředí Windows 98SE/NT a vyšší. Pro svoji instalaci vyžaduje CD mechaniku, síťové připojení anebo pro každý programový ovládací panel jeden sériový port. Jiné požadavky nejsou.

Instalační disk

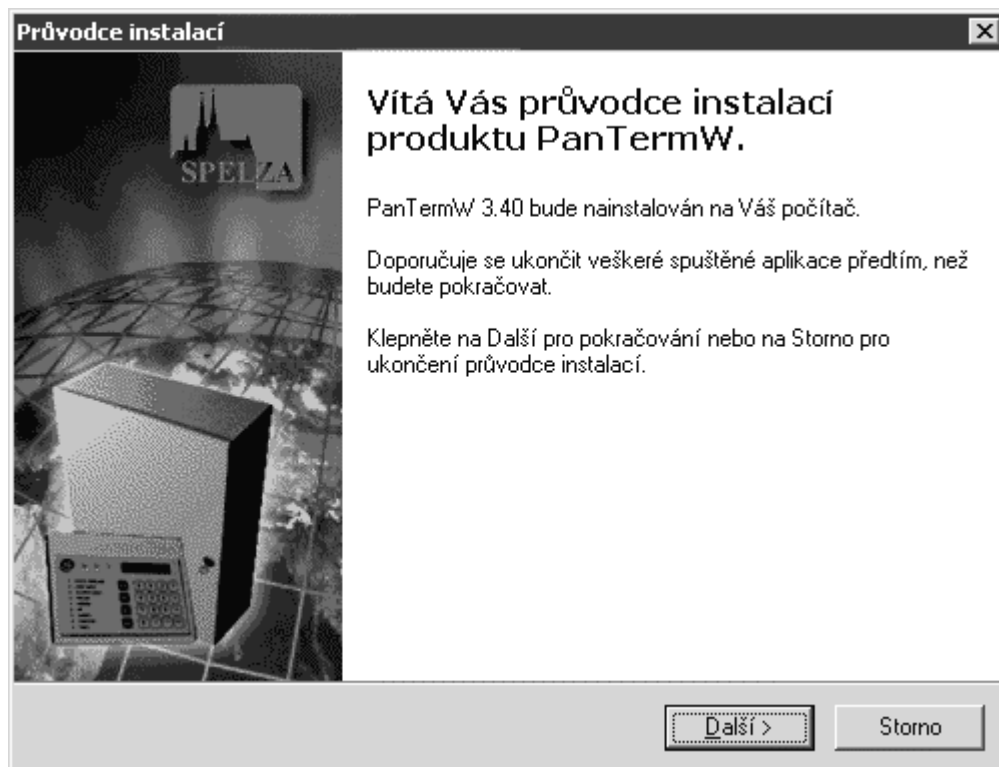
Program je dodáván na instalačním CD disku, který kromě instalačních souborů obsahuje také manuál k instalovanému produktu, www prezentaci firmy a kontaktní údaje.

Po nainstalování lze v cílovém adresáři nalézt následující soubory:

PanTermW.exe	vlastní program
PanTermW.dll	knihovna programu
PanTermW.hlp	nápověda aplikace
PanTermW.cnt	obsah nápovědy aplikace
Licence.txt	textový soubor s licenčními podmínkami
Ctime.txt	textový soubor s aktuálními informacemi
unins000.exe	program pro odinstalování
unins000.dat	datový soubor pro odinstalování
podadresář Zvuky	obsahuje zvukové soubory pro zvukovou signalizaci.

Instalace

Instalace aplikace se provede automaticky spuštěním instalačního programu **Setup**. Po jeho spuštění a po potvrzení požadavku instalace se spustí proces, který vás automaticky povede až do konce instalace.



Vítá Vás průvodce instalací

První dialogové okno *Vítá Vás průvodce instalací* obsahuje základní pokyny k instalaci.

Aktivace tlačítka [*Další >*] způsobí přechod k dalšímu oknu, aktivace [*Storno*] přeruší proces instalace.

Licenční ujednání

Dialogové okno *Licenční ujednání* předkládá podmínky, za kterých může uživatel aplikaci používat. Uživatel musí s těmito podmínkami bez výhrad souhlasit, což potvrdí zaškrtnutím volby *Souhlasím s podmínkami Licenčního ujednání*.

Aktivace tlačítka [*Storno*] přeruší proces instalace, aktivace tlačítka [*< Zpět*] způsobí přechod k předchozímu oknu a aktivace tlačítka [*Další >*] způsobí přechod k následujícímu oknu.

Zvolte cílovou složku

Dialogové okno *Zvolte cílovou složku* umožňuje výběr složky, kam bude aplikace nainstalována. Pokud vám nevyhovuje implicitně nastavená složka, můžete ji změnit. Lze také zadat neexistující složku, která bude automaticky vytvořena.

Aktivací tlačítka [*Další >*] dojde k potvrzení cílové složky a přesunu k následujícímu oknu. Aktivace tlačítka [*Storno*] přeruší proces instalace a aktivace tlačítka [*< Zpět*] způsobí přechod k předchozímu oknu.

Zvolte další úlohy

Dialogové okno *Zvolte další úlohy* umožní vybrat další úkony, které se provedou v procesu instalace.

Je-li zaškrtnuta volba *Vytvořit na ploše zástupce aplikace*, bude na pracovní ploše (desktop) vytvořena ikona umožňující spuštění aplikace. Implicitně volba není vybrána.

Volby *Aplikaci mohou používat* se chovají následovně:

- objeví se pouze v případě, že aplikaci instaluje uživatel s administrátorskými právy v prostředí Windows NT, 2000 a XP. Implicitní volba *Pouze aktivní (přihlášený) uživatel* nainstaluje aplikaci pouze pro uživatele který provádí instalaci a volba *Všichni uživatelé* nainstaluje aplikaci pro všechny uživatele.
- instaluje-li aplikaci uživatel s neadministrátorskými právy, volby se neobjeví a aplikace je automaticky instalována pouze pro tohoto uživatele
- v prostředích W98SE a Me se volby neobjeví a aplikace je automaticky instalována pro všechny uživatele.

Aktivací tlačítka [*Další >*] dojde k potvrzení výběru a přesunu k následujícímu oknu. Aktivace tlačítka [*Storno*] přeruší proces instalace a aktivace tlačítka [*< Zpět*] způsobí přechod k předchozímu oknu.

Zadejte identifikační údaje

V dalším dialogovém okně *Zadejte identifikační údaje* se zadávají registrační údaje aplikace. Ve vstupní řádce *Jméno vlastníka* může být zadáno identifikační jméno vlastníka programu a ve vstupní řádce *Registrační kód* musíte zadat registrační kód aplikace. Není-li tento kód platný, bude aplikace nainstalována jako demoverze.

!!! Registrační kód je uveden na etiketě instalačního disku. !!!

Demoverze je plně funkční program, jehož použití je časově omezeno. Dobu použitelnosti lze kontrolovat v informačním okně, které se objeví při spuštění aplikace a periodicky každých pět minut.

Aktivací tlačítka [*Další >*] dojde k otevření informačního okna, které obsahuje zadané instalační údaje. Aktivace tlačítka [*Storno*] přeruší proces instalace a aktivace tlačítka [*< Zpět*] způsobí přechod k předchozímu oknu.

Instalace připravena

Dialogové okno *Instalace připravena* obsahuje (pro kontrolu) zadané parametry instalace a je posledním oknem před vlastním procesem fyzické instalace.

Aktivací tlačítka [*Instalovat*] dojde ke spuštění fyzické instalace. Aktivace tlačítka [*Storno*] přeruší proces instalace a aktivace tlačítka [*< Zpět*] způsobí přechod k předchozímu oknu.

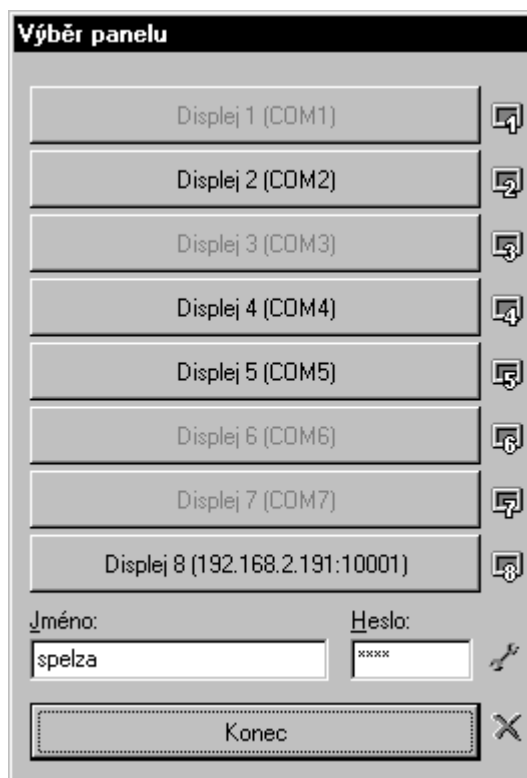
Informace

Po ukončení procesu instalace se v závěrečném dialogovém okně *Informace* objeví poslední aktuální zprávy vztahující se k aplikaci.

Aktivací tlačítka [*Další >*] se přejde k poslednímu dialogovému oknu, ve kterém lze stisknutím tlačítka [*< Zpět*] přejít k předchozímu oknu anebo aktivací tlačítka [*Dokončit*] uzavřít celý instalační proces.

Spuštění

Okamžitě po spuštění se aplikace ohlásí spouštěcím oknem.



Okno obsahuje osm tlačítek pro výběr programového ovládacího panelu (dále *tlačítka panelů*) a tlačítko *Konec* pro případ, že uživatel nebude chtít (resp. nebude moci) spustit žádný programový ovládací panel.

Tlačítka panelů

Každé z osmi tlačítek panelů umožňuje spustit jeden programový ovládací panel, který dovoluje monitorovat a ovládat jeden nebo několik systémů *Dominus-Millennium*.

Stiskem pravého tlačítka myši nad tlačítkem panelu lze vyvolat nastavovací příkazy pro odpovídající ovládací panel.

Každé tlačítko je popsáno textem, který lze kdykoliv změnit příkazem *Popis*. V závorce je uvedeno číslo sériového portu anebo síťová adresa, kde je připojen monitorovaný systém. Výběr portu lze kdykoliv změnit příkazem *Komunikační port*. Výběr síťové adresy lze kdykoliv změnit příkazem *Síťová adresa*.

Šedá barva popisu tlačítka znamená, že tlačítko nespustí žádný programový ovládací panel, protože zvolený port není v počítači dostupný anebo je již obsazen.

Po stisku tlačítka panelu se objeví okno programového ovládacího panelu ale komunikace mezi panelem a systémem *Dominus-Millennium* prozatím neprobíhá. Ta se spustí teprve po stisku klávesy *<Enter>*.

Režim konfigurace

V režimu konfigurace může uživatel nastavovat parametry všech programových panelů a to jak otevřených (poloha, velikost), tak neotevřených (barva, tvar, komunikační port, síťová adresa, automatická minimalizace). Přístupové kódy lze kdykoliv změnit příkazem *Změna přístupových kódů* a to pouze v režimu konfigurace.

Pro přechod do režimu konfigurace je nutno řádně vyplnit vstupní řádky *Jméno* a *Heslo*. Odpovídají-li jejich hodnoty nadefinovanému přístupovému kódu, objeví se ikonka (vedle hesla), která indikuje nastavený režim konfigurace.

Jméno Vstupní řádka *Jméno* obsahuje přístupové jméno uživatele ve tvaru řetězce až 25 libovolných znaků.

Heslo Vstupní řádka *Heslo* obsahuje přístupové heslo uživatele ve tvaru řetězce až deseti libovolných znaků.

!!! Počáteční hodnoty jména a hesla jsou na etiketě instalačního disku. !!!

POPIS

Úplný ovládací panel



Okno úplného ovládacího panelu představuje programový ovládací panel systému *Dominus-Millennium*. Funkčně je naprosto totožné se skutečným ovládacím panelem.

Popisy indikačních prvků ve zkratce odpovídají popisům na skutečném panelu:

PŘIP	=	SYSTÉM PŘIPRAVEN
OST	=	OSTRÝ REŽIM
ZVL	=	ZVLÁŠTNÍ REŽIM
POP	=	POPLACH
POR	=	PORUCHA
SÍŤ	=	SÍŤ
BAT	=	BATERIE
PŘED	=	PŘEDZVĚST
VOL	=	VOLBA.

Textová řádka v horní části panelu kopíruje popis příslušného tlačítka výběrového okna. Obsahuje jeho uživatelský popis a v závorce také port, na který je programový ovládací panel připojen. Oba parametry jsou volně nastavitelné pomocí příkazů *Popis*, *Komunikační port* a

Síťová adresa

Stisk tlačítek lze provádět buď myší anebo odpovídající klávesou přímo z klávesnice počítače. Tlačítko s křížkem má stejný význam jako <Escape> a tlačítko vpravo od [0] má stejný význam jako <Enter>.

Tlačítko [Sh] zapíná a vypíná shifty. Shifty jsou indikovány indikátorem vpravo u displeje a mohou být červený, žlutý (dříve modrý) a zelený. Každý shift má svůj vlastní význam a jejich popis a funkčnost není obsahem tohoto manuálu. Postupným stiskem tlačítka dochází ke změně vybraného shiftu. Shifty lze také nastavit přímo z klávesnice počítače pomocí řídicích kláves SHIFT (červená), CTRL (žlutá) a levý ALT (zelená).

Zavření panelu lze provést stisknutím červeného tlačítka vpravo nad displejem.

Stiskem pravého tlačítka myši nad některým z prvků ovládacího panelu (klávesy, ledky, displej) lze obdržet nápovědu k tomuto prvku.

Stiskem pravého tlačítka myši nad zbylou plochou panelu lze vyvolat příkazy pro řízení programového panelu ale pouze v režimu konfigurace.

Dvojitým stiskem nad displejem lze otevřít nebo zavřít zvětšenou kopii displeje, která je vhodná pro čtení z větší vzdálenosti.

Stiskem ikony aplikace ve stavové liště lze displej minimalizovat.

Redukovaný ovládací panel



Okno redukovaného ovládacího panelu představuje programový ovládací panel systému *Dominus-Millennium*. Na rozdíl od úplného ovládacího panelu má menší rozměry, indikační prvky jsou jinak uspořádány a neobsahuje klávesy i když jejich činnost lze simulovat z klávesnice počítače. Ostatní vlastnosti jsou totožné s úplným ovládacím panelem.

V režimu konfigurace lze libovolně měnit jeho rozměry, pozici a jsou

dostupné ikony pro minimalizaci a zavření panelu.

Připojení k počítači

Počítač lze se systémem *Dominus-Millennium* propojit dvěma způsoby:

- A) Pomocí linky DN-bus a modulu *MP1W* (modul postavený na bázi ovládacího panelu MP1).
- B) Připojením na libovolný sériový port ústředny s nastaveným protokolem *PanTerm3*.
- C) Sítovým připojením pomocí zásuvné karty *P-Net* s nastaveným protokolem *PanTerm3*.

Postup připojení

ad A)

1. Modul MP1W připojte k lince DN-bus systému *Dominus-Millennium*.
2. Pomocí přiloženého sériového kabelu připojte modul MP1W na sériový port počítače.
3. Na počítači spusťte aplikaci a pomocí příkazu *HW připojení* nastavte programovému ovládacímu panelu hardwarový režim připojení.
4. Pomocí příslušného tlačítka panelu otevřete požadovaný programový ovládací panel. Stiskem klávesy <Enter> spusťte komunikaci panelu.

ad B)

1. Pomocí sériového kabelu propojte příslušné sériové porty počítače a ústředny.
2. V ústředně nastavte pro použitý sériový port protokol *PanTerm3*.
3. Na počítači spusťte aplikaci a pomocí tlačítka panelu otevřete požadovaný programový ovládací panel. Stiskem klávesy <Enter> spusťte komunikaci panelu.

ad C)

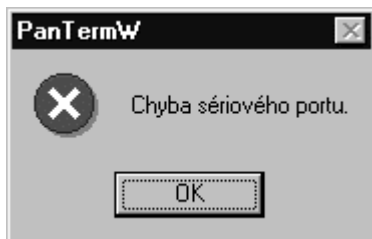
1. Zásuvnou kartu P-Net nainstalujte do ústředny *Dominus-Millennium*.
2. Za pomoci ovládacího panelu monitorovaného systému naprogramujte parametry karty P-Net. Nastavte především 128-bitové šifrování a šifrovací klíč, který je totožný s přístupovým heslem pro konfigurační režim v hexadecimálním tvaru. Je-li heslo kratší než požadovaný počet znaků, doplňte na konec nuly.

*Příklad: Heslu **Test** odpovídá šifrovací klíč
54657374000000000000000000000000*

3. Pomocí síťového kabelu připojte ústřednu k počítačové síti.
4. Na počítači spusťte aplikaci a pomocí příkazu *Síťová adresa* nastavte programovému ovládacímu panelu síťovou adresu a port.

5. Pomocí tlačítka panelu otevřete programový ovládací panel.
Stiskem klávesy <Enter> spustíte komunikaci panelu.

Informační okno



Informační okno používá aplikace tehdy, potřebuje-li oznámit nějakou informaci uživateli. Obvykle půjde o informaci o tom, z jakého důvodu došlo k přerušení komunikace mezi počítačem a systémem *Dominus-Millennium*.

[OK]

Aktivace tlačítka [OK] způsobí uzavření informačního okna a ukončení činnosti aplikace.

Nápověda

Systém nápovědy umožňuje poskytnout komplexní informaci o kterémkoliv příkazu, tlačítku či prvku okna aplikace. K dispozici jsou dvě varianty nápovědy:

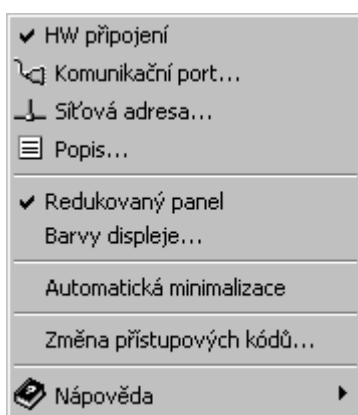
Rychlá nápověda - ukazuje-li kurzor myši na některý z prvků dialogového okna, lze stiskem pravého tlačítka myši vyvolat nápovědu vztahující se k tomuto prvku.

Příkazová skupina *Nápověda* obsahuje příkazy, které nabízejí komplexní nápovědu k programu PanTermW.

PŘÍKAZY

Nastavovací příkazy

Nastavovací příkazy lze provádět pouze v režimu konfigurace, t.j. v době, kdy je otevřeno spouštěcí okno a je zadán správný přístupový kód. Stiskem pravého tlačítka myši na některém z tlačítek panelů se otevře příkazová nabídka, která umožňuje spustit nastavovací příkazy.



HW připojení

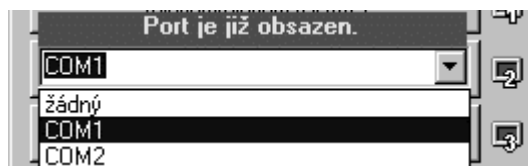
Příkaz umožní nastavit režim připojení monitorovaného systému k počítači.

Je-li příkaz zaškrtnut, je zvolen *hardwarový režim* a k připojení je použit modul *MPIW*, což je modul postavený na bázi ovládacího panelu *MPI*.

Není-li příkaz zaškrtnut, je zvolen *softwarový režim* a k připojení je použit běžný sériový port ústředny s nastaveným protokolem PanTerm3.

Komunikační port

Příkaz umožní vybrat komunikační port, na který je připojen monitorovaný systém. Jeho aktivace způsobí rozvinutí nabídky všech dostupných sériových portů počítače.



Port aktivní v okamžiku výběru je zvýrazněn. Dojde-li k výběru portu který je již obsazen jiným zařízením (např. myší), objeví se varovné hlášení a výběr je nutno opakovat.

Výběr lze potvrdit klávesou <Enter>. Původní výběr lze ponechat klávesou <Esc>.

Vybraný port se automaticky zobrazí v popisu tlačítka panelu.

Síťová adresa

Příkaz umožní vybrat síťovou adresu, na kterou je připojen monitorovaný systém. Jeho aktivace způsobí otevření definičního okna, které při svém otevření obsahuje původní adresu.



Síťovou adresu lze zadat ve tvaru: <adresa>:<port>

Adresu lze zadat jak v číselné notaci (např. 192.168.2.100), tak v textovém tvaru (např. www.spelza.cz). Port je číslo v rozsahu 1 až 65535. Při použití zásuvné karty *P-Net* jsou zakázané porty 1 až 1024, 9999, 14000 až 14009, 30704 a 30718.

Napsanou adresu lze potvrdit klávesou <Enter>. Původní volbu lze ponechat klávesou <Esc>.

Vybraná adresa se automaticky zobrazí v popisu tlačítka panelu.

Popis

Příkaz umožní definovat informační popis příslušného programového ovládacího panelu. Jeho aktivace způsobí otevření definičního okna, které při svém otevření obsahuje původní text.



Napsaný text lze potvrdit klávesou <Enter>. Původní text lze ponechat klávesou <Esc>.

Popisný text se automaticky zobrazí v popisu tlačítka panelu.

Redukovaný panel

Příkaz umožní definovat vzhled programového ovládacího panelu. Je-li příkaz zaškrtnut, bude mít panel redukovanou velikost. V opačném případě bude mít panel úplnou velikost.

Barvy displeje

Příkaz otevře okno Barvy displeje, které umožňuje definovat jak barvu textu displeje tak barvu pozadí displeje.



Příkaz je dostupný pouze u redukováného panelu.

Barvy

Mřížka barev *Barvy* obsahuje nabídku všech barev, které jsou dostupné pro nastavení jak textu, tak pozadí displeje. Barvu textu lze nastavit levým tlačítkem myši a barvu pozadí pravým tlačítkem. Vybraná barva textu je v mřížce indikována písmeny **FG** a vybraná barva pozadí písmeny **BG**.

Text pod mřížkou barev demonstruje právě provedené nastavení.

[OK]

Aktivací tlačítka *[OK]* se zadané barevné nastavení potvrdí.

[Zrušit]

Aktivací tlačítka *[Zrušit]* se barevné nastavení displeje nezmění.

[Nápověda]

Aktivací tlačítka *[Nápověda]* se vypíše nápověda k otevřenému dialogovému oknu.

Automatická minimalizace

Příkaz umožní povolit automatickou minimalizaci programového ovládacího panelu. Automatická minimalizace znamená, že je-li panel nečinný po dobu 5 minut, dojde k jeho automatickému zminimalizování do stavové lišty systému Windows. Je-li automatická minimalizace povolena, je příkaz zaškrtnut.

Jazyk

[implicitní]
Slovenština (Slovensko)

Příkaz umožní vybrat jazyk aplikace v závislosti na požadavku uživatele anebo automaticky podle jazykového prostředí operačního systému (volba *[implicitní]*).

Možnosti výběru se automaticky modifikují v souladu s nainstalovanou podporou konkrétního jazyka. Není-li nainstalována podpora žádného z cizích jazyků, bude příkaz nedostupný.

Změna přístupových kódů

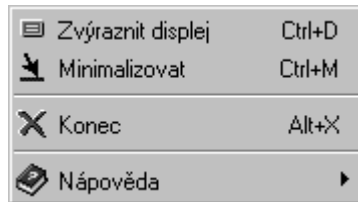
Příkaz otevře okno *Zadání přístupového kódu*, které umožňuje definovat jak jméno, tak heslo potřebné pro přechod do režimu konfigurace.



- Jméno** Ve vstupní řádce *Jméno* se zadává nové přístupové jméno, opravňující k příštímu vstupu do režimu konfigurace. Jméno může mít až 25 libovolných znaků.
- Heslo** Ve vstupní řádce *Heslo* se zadává nové přístupové heslo opravňující ke vstupu do režimu konfigurace. Heslo může mít až 10 libovolných znaků. Heslo se zobrazuje v utajeném tvaru.
- 2x** Ve vstupní řádce *2x* se musí zopakovat nové přístupové heslo zadané v řádce *Heslo*. Pouze jsou-li obě hesla totožná, bude nové nastavení akceptováno.
- [OK]** Aktivací tlačítka *[OK]* se zadané údaje potvrdí a příští přístup do režimu konfigurace bude řízen novými údaji.
- [Zrušit]** Aktivací tlačítka *[Zrušit]* se zadané údaje neakceptují a příští přístup do režimu konfigurace bude řízen starými údaji.
- [Nápověda]** Aktivací tlačítka *[Nápověda]* se vypíše nápověda k otevřenému dialogovému oknu.

Příkazy řízení činnosti

Příkazy řízení činnosti lze provádět v době, kdy je otevřen programový ovládací panel. V režimu konfigurace lze stiskem pravého tlačítka myši na ploše programového panelu otevřít příkazovou nabídku, která umožňuje spustit řídicí příkazy. Příkaz *Minimalizovat* a *Zvýraznit displej* lze použít i mimo režim konfigurace. Příkaz *Zvýraznit displej* lze použít pouze u neredukovaného programového panelu.



Zvýraznit displej

V případě, že je zobrazovaný text na ovládacím panelu těžko čitelný z větší dálky, lze tímto příkazem otevřít jeho zvětšenou kopii.

Zvětšení/zmenšení displeje lze provést stiskem kláves $\langle Ctrl \rangle + \langle D \rangle$, dvojitým stiskem myši na displeji panelu anebo, v režimu konfigurace, přímo vybrat z příkazové nabídky.

Příkaz je nedostupný u redukovaného panelu.

Minimalizovat

Příkaz provede minimalizaci programového ovládacího panelu do stavové lišty Windows.

Rychlé vyvolání minimalizace lze provést stiskem kláves $\langle Ctrl \rangle + \langle M \rangle$, volbou ikony panelu ve spouštěcí liště anebo, v režimu konfigurace, přímo vybrat z příkazové nabídky..

Konec

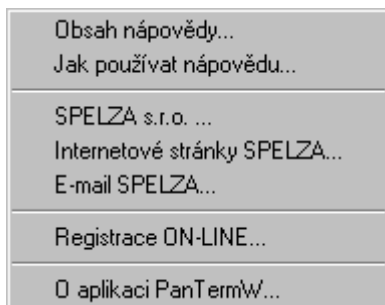
Příkaz přeruší komunikaci s příslušným programovým ovládacím panelem a uzavře ho. Přerušení komunikace nemá žádný vliv na činnost připojeného systému *Dominus-Millennium*.

Rychlé provedení příkazu lze také provést stiskem kláves $\langle Alt \rangle + \langle X \rangle$.

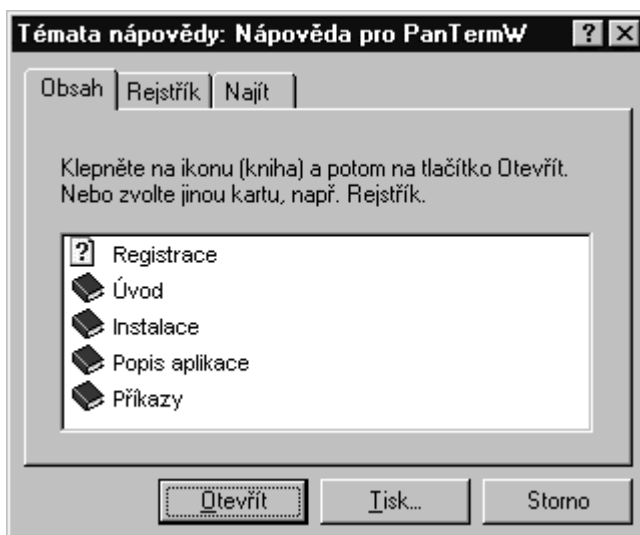
Příkazy nápovědy

Tato skupina příkazů nabízí uživateli komplexní nápovědu k

programu PanTermW. Kromě toho jsou zde odkazy na prostředky pro připojení k Internetu, které dovolují prohlížet www stránky výrobce, odeslat výrobci elektronickou poštu a zaregistrovat zakoupený produkt. Příkazy lze vyvolat z nabídky nastavovacích anebo řídicích příkazů vybráním příkazu *Nápověda*.

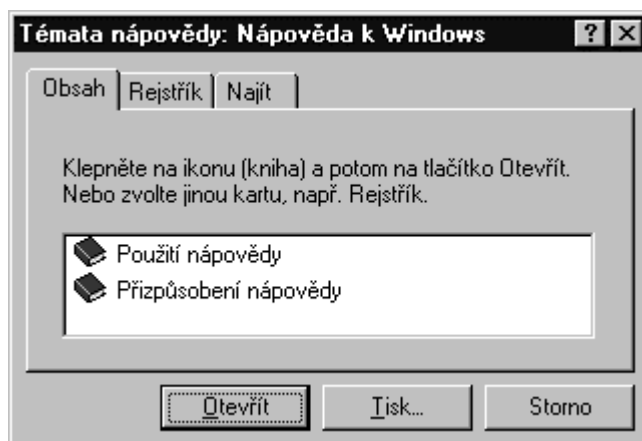


Obsah nápovědy



Příkaz otevře okno *Témata nápovědy: Nápověda k PanTermW*, které ve třech sekcích obsahuje kompletní podrobnou nápovědu aplikace. Jednotlivé sekce dovolují v nápovědě vyhledávat podle obsahu, podle klíčových slov a také podle slov použitých v textu nápovědy.

Jak používat nápovědu



Příkaz otevře okno *Témata nápovědy: Nápověda k Windows*, které ve třech sekcích obsahuje kompletní podrobnou nápovědu jak používat nápovědu aplikace. Jednotlivé sekce dovolují v nápovědě vyhledávat podle obsahu, podle klíčových slov a také podle slov použitých v textu nápovědy.

SPELZA s.r.o.

Příkaz otevře dialogové okno, které obsahuje informace o firmě SPELZA s.r.o.



Aktivace tlačítka [OK] dialogové okno uzavře.

Internetové stránky SPELZA

Příkaz spustí systémový prohlížeč sítě WWW (Internet) a automaticky načte stránky firmy SPELZA s.r.o.

E-mail SPELZA

Příkaz spustí systémový prostředek pro zaslání elektronické pošty po

Internetu (e-mail) a umožní odeslat zprávu firmě SPELZA s.r.o.

Registrace ON-LINE

Příkaz spustí systémový prostředek pro zaslání elektronické pošty po Internetu (e-mail) a umožní on-line registraci produktu u firmy SPELZA s.r.o. Registraci lze provést také na firmních internetových stránkách dostupných příkazem Internetové stránky SPELZA.

Registrace by měla obsahovat údaje, jenž jsou uvedeny v odstavci *Registrace*.

O aplikaci PanTermW

Příkaz otevře informační okno, které obsahuje všechny informace o programu.



Stiskem levého tlačítka myši na jméno firmy lze o firmě získat podrobnější informace.

Aktivace tlačítka [OK] dialogové okno uzavře.

POZNÁMKY

Kontaktní adresa:



SPELZA[®] s.r.o.
Cejl 76, 602 00 Brno

tel.: 541211101
fax: 541211103
e-mail: info@spelza.cz
<http://www.spelza.cz>