

SETTERMW

modul DochTerm V1.00

**doplněk pro zpracování transakcí docházky
systému DOMINUS-MILLENNIUM**

OBSAH

OBSAH	3
ÚVOD	5
System DOMINUS-MILLENNIUM	5
Modul DochTerm	5
INSTALACE	7
Požadavky pro spuštění	7
Instalační disk	7
POPIS	8
Vzhled obrazovky.....	8
Tabulka docházky.....	9
Tabulka změn docházky	11
Popisná hlavička docházky.....	11
Povolení činností	14
Nápověda	15
Dialogové okno pro výběr souborů	16
Okna zobrazení průběžného stavu.....	17
Informační okno.....	18
PŘÍKAZY	20
Docházky	20
Otevření docházky	20
Uložení docházky.....	21
Textový výstup docházky	21
Hlavička docházky.....	24
Změny docházky	25
Naposledy použité soubory docházky.....	25
Konec	25
Filtry	25
Definice filtru.....	26
Otevření filtru	30
Uložení filtru.....	30
Zavření filtru	31
Naposledy použité filtry.....	31
Nápověda	31
Obsah nápovědy.....	32
Index nápovědy.....	32
O modulu DochTerm	33

POZNÁMKY **34**

ÚVOD

System DOMINUS-MILLENNIUM

System *Dominus-Millennium* je univerzální, stavebnicový, multiprocesorový, sběrníkový systém pro sběr, zpracování a distribuci informací. Je určen především pro zabezpečení objektů a areálů malého, středního i velkého rozsahu s návazností na systém kontroly pohybu osob.

Koncepce systému staví na zkušenostech se systémy *Dominus* a *Terminus* a je tvořen ucelenou řadou několika typů ústředí, z nichž každá disponuje jinými možnostmi a rozsahem funkcí, což předurčuje typ objektu, pro který je určena. Programové vybavení je pro všechny typy shodné.

Komplexnost systému podtrhuje programové vybavení, které dovoluje monitorovat a zpracovat historii událostí (aplikace *TerminW* a *TermWCS*), konfigurovat ústřednu (aplikace *SetTermW*), obsluhovat systém v běžném provozu (aplikace *SetTermWLite*) a centralizovaně monitorovat a ovládat systém prostřednictvím počítače (aplikace *PanTermW*).

Modul DochTerm

Modul, jako pomocný prostředek aplikace *SetTermW*, je určen k prohlížení dat docházky.

Umožňuje:

- prohlížet transakce docházky
- archivovat transakce docházky v otevřené nebo zašifrované podobě
- uživatelem definovat filtry, které z docházky vyberou pouze požadované transakce anebo je zvýrazní zvolenou barvou
- definované filtry archivovat na disku a kdykoliv je použít
- transakce docházky řadit sestupně i vzestupně (v souladu s národní abecedou) podle zvoleného kritéria
- celou nebo filtrovanou docházku vytisknout na tiskárně
- exportovat celou nebo filtrovanou docházku do textového (.txt) nebo databázového (.csv) souboru
- každé osobě pověřené obsluhou definovat činnosti, které může provádět
- ke každé docházce definovat popisné údaje

- ke každé docházce uchovávat deník činností, které byly s docházkou prováděny; tento deník lze kdykoliv prohlížet
- kdykoliv použít rozsáhlou nápovědu.

INSTALACE

Požadavky pro spuštění

Modul **DochTerm** je 32-bitová aplikace pro prostředí Windows NT a vyšší. Pro svoji instalaci vyžaduje CD mechaniku.

Instalační disk

Modul je dodáván na instalačním CD disku společně s aplikací *SetTermW*. Po nainstalování lze v cílové složce nalézt, kromě souborů patřících aplikaci *SetTermW*, následující soubory:

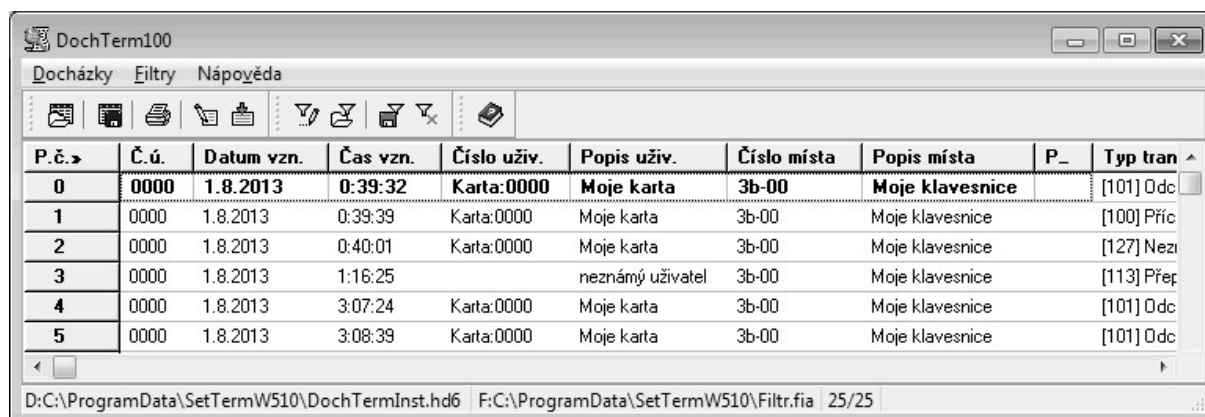
DochTerm1.dll	prohlížeč dat docházky
SetTermWDochPop_CSYS.chm,	
SetTermWDoch_CSYS.chm	nápověda modulu
SetTermW-DochTerm_CSYS.pdf	návod k použití modulu.

Instalaci lze spustit instalačním programem **SetTermWnnn_Setup** (nnn je číslo verze). Po jeho spuštění se spustí proces, který vás automaticky povede až do konce instalace.

Podrobnější popis instalace je uveden v manuálu aplikace *SetTermW*.

POPIS

Vzhled obrazovky



The screenshot shows the 'DochTerm100' application window. The title bar includes 'DochTerm100' and standard window controls. Below the title bar is a menu bar with 'Docházky', 'Filtry', and 'Nápověda'. A toolbar contains icons for opening, saving, printing, and filtering. The main area displays a table with the following data:

P.č. >	Č.ú.	Datum vzn.	Čas vzn.	Číslo uživ.	Popis uživ.	Číslo místa	Popis místa	P_	Typ tran ^
0	0000	1.8.2013	0:39:32	Karta:0000	Moje karta	3b-00	Moje klavesnice		[101] Odc
1	0000	1.8.2013	0:39:39	Karta:0000	Moje karta	3b-00	Moje klavesnice		[100] Přic
2	0000	1.8.2013	0:40:01	Karta:0000	Moje karta	3b-00	Moje klavesnice		[127] Nezi
3	0000	1.8.2013	1:16:25		neznámý uživatel	3b-00	Moje klavesnice		[113] Přep
4	0000	1.8.2013	3:07:24	Karta:0000	Moje karta	3b-00	Moje klavesnice		[101] Odc
5	0000	1.8.2013	3:08:39	Karta:0000	Moje karta	3b-00	Moje klavesnice		[101] Odc

The status bar at the bottom shows the file path: D:\ProgramData\SetTermW510\DochTermInst.hd6 | F:\C:\ProgramData\SetTermW510\Filtr.fia 25/25

Modul *DochTerm* komunikuje s uživatelem prostřednictvím obrazovky, na níž jsou zobrazeny všechny nezbytné údaje.

Příkazová řádka




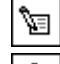



V horní části je *příkazová řádka*, která obsahuje název modulu a všechny příkazy. Příkazy zobrazené šedě nejsou v té chvíli dostupné.



Nástrojová lišta

Pod ní je *nástrojová lišta*, která obsahuje tlačítka umožňující rychlý přístup k některým frekventovaným příkazům.



-  příkaz *Docházky/Otevření docházky*
-  příkaz *Docházky/Uložení docházky*
-  příkaz *Docházky/Textový výstup docházky*
-  příkaz *Docházky/Hlavička docházky*
-  příkaz *Docházky/Změny docházky*
-  příkaz *Filtry/Definice filtru*
-  příkaz *Filtry /Otevření filtru*

příkaz *Filtry /Uložení filtru*příkaz *Filtry /Zavření filtru*příkaz *Nápověda/Obsah nápovědy*.

Stavová řádka

V dolní části je *stavová řádka*, která obsahuje informace o stavu modulu.

D:\C:\ProgramData\SetTermW510\DochTermInst.hd6 F:\C:\ProgramData\SetTermW510\Filtr.fia 25/25

D: <jméno docházky>

Uvádí úplnou adresu a jméno otevřené docházky.

F: <jméno filtru>

Uvádí úplnou adresu a jméno použitého filtru.

25/25

Dvě čísla, z nichž první představuje *celkový počet transakcí* v docházce a druhé *počet zobrazených transakcí*, tj. počet transakcí, které vyhovují vybranému filtru.

Pomocné informace

V poslední části stavové řádky se objevují různá informační hlášení a indikace.

V pravém dolním rohu je ploška, která umožňuje měnit velikost hlavního okna modulu prostřednictvím myši. Tato ploška není dostupná v případě, že hlavní okno modulu je maximalizováno.

Pracovní plocha

V prostoru mezi nástrojovou lištou a stavovou řádkou je *pracovní plocha* a zobrazují se tam dialogová okna a chybová a informační hlášení.

Tabulka docházky

Tabulka docházky obsahuje v každé řádce jednu transakci složenou z deseti údajů (sloupců):

P.č.➤	Č.ú.	Datum vzn.	Čas vzn.	Číslo uživ.	Popis uživ.	Číslo místa	Popis místa	Popis trans.	Typ transakce
0	0000	1.8.2013	0:39:32	Karta:0000	Moje karta	3b-00	Moje klavesnice		[101] Odchod bez rozlišení z docházkové klavesnice DM
1	0000	1.8.2013	0:39:39	Karta:0000	Moje karta	3b-00	Moje klavesnice		[100] Příchod bez rozlišení z docházkové klavesnice DM
2	0000	1.8.2013	0:40:01	Karta:0000	Moje karta	3b-00	Moje klavesnice		[127] Neznámá transakce
3	0000	1.8.2013	1:16:25		neznámý uživatel	3b-00	Moje klavesnice		[113] Přepnutí klavesnice do režimu EZS
4	0000	1.8.2013	3:07:24	Karta:0000	Moje karta	3b-00	Moje klavesnice		[101] Odchod bez rozlišení z docházkové klavesnice DM
5	0000	1.8.2013	3:08:39	Karta:0000	Moje karta	3b-00	Moje klavesnice		[101] Odchod bez rozlišení z docházkové klavesnice DM
6	0000	1.8.2013	4:20:12		neznámý uživatel	3b-00	Moje klavesnice		[113] Přepnutí klavesnice do režimu EZS

P.č. - pořadové číslo transakce, představuje pořadí, jak byly transakce přijaty z ústředny.

Č.ú. - číslo ústředny, představuje identifikační číslo ústředny v níž transakce nastala.

Datum vzn. - datum vzniku transakce, představuje datum, kdy transakce nastala.

Čas vzn. - čas vzniku transakce, představuje čas, kdy transakce nastala.

Číslo uživ. - číslo uživatele, představuje číslo uživatele, který transakci vyvolal.

Popis uživ. - popis uživatele, představuje textový popis uživatele, který transakci vyvolal.


Číslo místa - číslo místa, představuje číslo místa, kde transakce nastala.

Popis místa - popis místa, představuje textový popis místa, kde transakce nastala.

Popis trans. - popis transakce, představuje textový popis a bližší specifikaci transakce.

Typ transakce - typ transakce, představuje třídu, do které transakce náleží. Třídy transakcí se využívají při definici filtru, a to při povolení/zákazu zobrazení a barevném rozlišení transakcí.

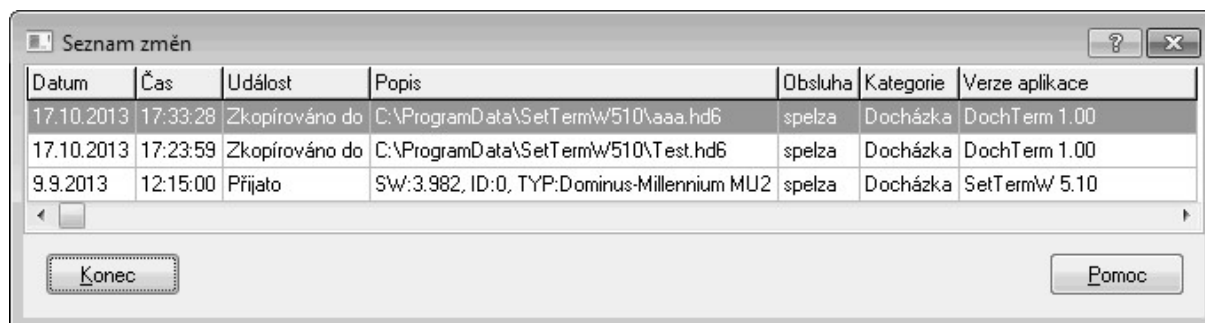
Záhlaví každého sloupce obsahuje jeho název a jeden ze sloupců má v záhlaví také speciální znak « nebo ». Tento sloupec je potom klíčem, podle kterého jsou transakce seřazeny vzestupně (») anebo sestupně («). Řazení je implicitně provedeno vzestupně podle pořadového čísla, ale dvojitým kliknutím myši na záhlaví libovolného sloupce lze toto řazení změnit.

Kliknutím pravého tlačítka myši na záhlaví sloupce *Datum vzn.* nebo *Čas vzn.* lze datový i časový údaj vzniku transakce spojit. To je indikováno symbolem  v záhlaví příslušných časových sloupců. Pokud je následně provedeno řazení podle časové posloupnosti, jsou klíčem oba sloupce současně.

Pomocí myši lze nejen měnit sloupec určený k řazení transakcí ale také měnit velikost jednotlivých sloupců a přesouvat a měnit jejich pořadí.

Tabulka změn docházky

Tabulka změn docházky obsahuje v každé řádce popis změny anebo činnosti, kterou obsluha se souborem docházky provedla. Změny jsou řazeny sestupně podle data vzniku, t.j. poslední změna je v první řádce tabulky. Každá změna (řádka) je popsána sedmi údaji (sloupci):



Datum	Čas	Událost	Popis	Obsluha	Kategorie	Verze aplikace
17.10.2013	17:33:28	Zkopírováno do	C:\ProgramData\SetTermW510\aaa.hd6	spelza	Docházka	DochTerm 1.00
17.10.2013	17:23:59	Zkopírováno do	C:\ProgramData\SetTermW510\Test.hd6	spelza	Docházka	DochTerm 1.00
9.9.2013	12:15:00	Přijato	SW:3.982, ID:0, TYP:Dominus-Millennium MU2	spelza	Docházka	SetTermW 5.10

Datum - představuje datum, kdy byla změna či činnost provedena.

Čas - představuje čas, kdy byla změna či činnost provedena.

Událost - představuje třídu, do které změna či činnost přísluší.

Popis - představuje textový popis a bližší specifikaci změny či činnosti.

Obsluha - představuje textový popis uživatele, který změnu či činnost provedl.

Kategorie - představuje typ souboru, na kterém byla změna či činnost provedena..

Verze aplikace - představuje název a verzi aplikace, ve které byla příslušná změna či činnost provedena.

Pomocí myši lze měnit velikost jednotlivých sloupců a přesouváním změnit jejich pořadí.

[**Konec**] Aktivace tlačítka [*Konec*] dialogové okno s tabulkou změn uzavře.

[**Pomoc**] Aktivací tlačítka [*Pomoc*] lze obdržet nápovědu, která objasňuje význam a možné hodnoty všech prvků dialogového okna.

Popisná hlavička docházky

Hlavička docházky je textový blok, který se uchovává společně s daty docházky v souboru docházky. Obsahuje informace, které blíže

specifikují docházku a lze je snadno definovat prostřednictvím dialogového okna *Hlavička*.

Docházku blíže charakterizují následující údaje:

Popis

V rámečku *Popis* lze definovat základní údaje docházky:

Název

Ve vstupní řádce se zadává název docházky. Je to libovolný řetězec o délce až třiceti znaků.

ID číslo

Ve vstupní řádce lze uvést identifikační číslo docházky. Toto číslo bude obvykle totožné s číslem ústředny *ID číslo* v rámečku *Ústředna*. Je to libovolný řetězec o délce až deseti znaků.

Šifrovací klíč

Ve vstupní řádce lze zadat šifrovací heslo. Toto heslo se použije jako šifrovací heslo při ukládání dat docházky. Je to libovolný řetězec o délce až deseti znaků.

Ulice, Město, PSČ

Ve vstupních řádkách lze uvést adresu, ke které se docházka vztahuje. Jsou to řetězce libovolných znaků.

Poznámka

Ve vstupní řádce lze uvést bližší popis docházky. Jedná se o řetězec libovolných znaků o délce až 250 znaků.

Dálková správa

V rámečku *Dálková správa* lze definovat parametry pro dálkovou správu ústředny:

Typ ústředny

Ve výběrovém boxu lze vybrat typ ústředny, která bude dálkově spravována.

Protokol

Ve výběrovém boxu lze vybrat typ protokolu, prostřednictvím kterého bude ústředna dálkově spravována.

Telefonní číslo ústředny

Ve vstupní řádce bude uvedeno telefonní číslo pro případ, že ústředna bude dálkově spravována prostřednictvím telefonního modemu. Telefonní číslo může být dlouhé až 16 znaků a musí obsahovat pouze číslice 0 až 9, znak 'P' (pauza 2,5s) anebo znak 'T' (test tónu před dalším číslem).

IP adresa, Port

Ve vstupních řádkách bude uvedena síťová adresa pro případ, že ústředna bude dálkově spravována prostřednictvím počítačové sítě či internetu. Formát IP adresy může být ve standardní tečkovém formátu (např. 192.168.2.100) anebo v textovém formátu (např. www.spelza.cz).

Místo

V rámečku *Místo* lze definovat kontaktní údaje správce systému:

Kontaktní osoba

Ve vstupní řádce bude uvedeno jméno osoby, která má příslušný systém na starosti. Je to libovolný řetězec o délce až třiceti znaků.

Pracovní zařazení

Ve vstupní řádce bude uvedena funkce či pracovní zařazení kontaktní osoby. Je to libovolný řetězec o délce až třiceti znaků.

Kontaktní telefonní číslo 1, Kontaktní telefonní číslo 2

Ve vstupních řádkách lze zadat telefonní čísla na kontaktní osobu. Jsou to řetězce libovolných znaků o délce až třicet znaků.

Ústředna

Údaje v rámečku *Ústředna* nelze zadávat, neboť se aktualizují automaticky při načtení souboru docházky:

Typ ústředny

V informační řádce je uveden typ ústředny ze které byla docházka přijata.

ID číslo

V informační řádce je uvedeno identifikační číslo ústředny ze které byla docházka přijata.

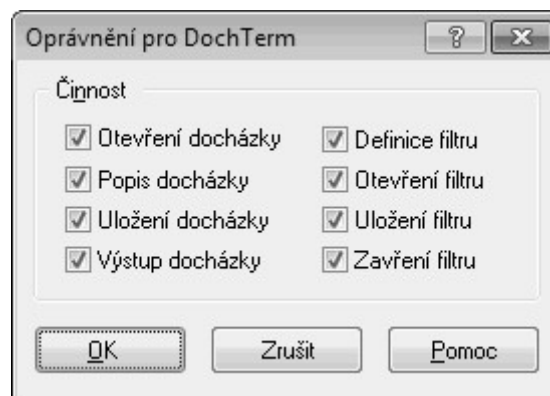
Verze SW

V informační řádce je uvedena verze firmwaru ústředny ze které byla docházka přijata. V závorce je uvedeno datum uvolnění této verze.

- [OK] Aktivace tlačítka [OK] dialogové okno uzavře a hlavičku akceptuje.
- [Zrušit] Aktivace tlačítka [Zrušit] definici hlavičky přeruší.
- [Pomoc] Aktivací tlačítka [Pomoc] lze obdržet nápovědu, která objasňuje význam a možné hodnoty všech prvků dialogového okna.

Povolení činností

Okno *Oprávnění pro DochTerm* umožňuje definovat činnosti, které může každá obsluha provádět..



Okno je dostupné pouze po vyvolání příkazu *Obsluha/Databáze obsluh* aplikace *SetTermW* a následně aktivaci tlačítka [*DochTerm*]..

Činnost

V rámečku *Činnost* se povolují činnosti, které může obsluha provádět. Implicitně jsou pro novou obsluhu všechny činnosti povoleny.

Otevření docházky

Zaškrtnutá volba dovoluje prohlížet docházku uloženou na disku.

Popis docházky

Zaškrtnutá volba dovoluje definovat popisné údaje docházky.

Uložení docházky

Zaškrtnutá volba dovoluje uložit docházku na disk.

Výstup docházky

Zaškrtnutá volba dovoluje vytisknout docházku na tiskárně anebo ji zaslat do textového souboru.

Definice filtru

Zaškrtnutá volba dovoluje definovat filtr sloužící k následnému selektivnímu výběru transakcí z docházky.

Otevření filtru

Zaškrtnutá volba dovoluje načíst z disku již dříve definovaný filtr.

Uložení filtru

Zaškrtnutá volba dovoluje uložit vlastní filtr na disk.

Zavření filtru

Zaškrtnutá volba dovoluje zavřít doposud používaný filtr.

[OK]

Aktivací tlačítka [*OK*] se ukončí definice činností a použito bude nové nastavení.

[Zrušit]

Aktivací tlačítka [*Zrušit*] se ukončí definice činností a použito bude původní nastavení.

[Pomoc]

Aktivací tlačítka [*Pomoc*] lze obdržet nápovědu, která objasňuje význam a možné hodnoty všech prvků dialogového okna.

Nápověda

System nápovědy umožňuje poskytnout komplexní informaci o kterémkoliv příkazu, tlačítku či prvku dialogového okna. K dispozici je několik variant nápovědy:

Rychlá nápověda - ukazuje-li kurzor myši na některý z prvků dialogového okna, pak lze nápovědu k tomuto prvku vyvolat stiskem pravého tlačítka myši anebo stiskem otazníku v pravém horním rohu dialogového okna a následným vybráním prvku.

Je-li vybrán některý z příkazů nebo některé z tlačítek v *nástrojové liště*, je ve *stavové řádce* vypsán komentář k tomuto příkazu.

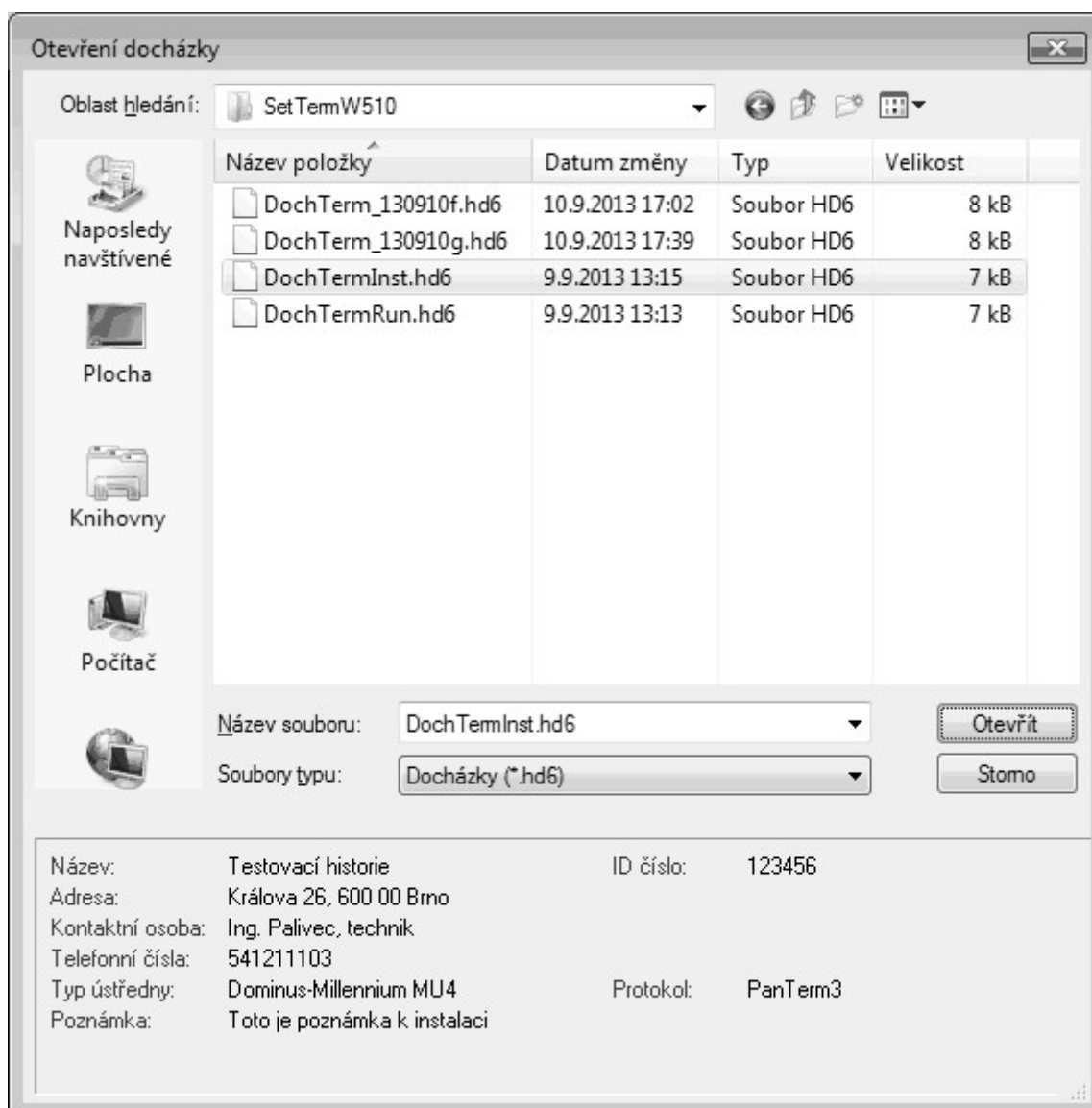
Bublinová nápověda - ukazuje-li kurzor myši na některé z tlačítek v *nástrojové liště* po dobu asi 1 sekundy, objeví se bublina popisující toto tlačítko.

Tlačítko [Pomoc] dialogového okna vypíše nápovědu ke všem ovládacím a informačním prvkům umístěným v tomto dialogovém okně.

Příkazová skupina *Nápověda* obsahuje příkazy, které nabízejí komplexní nápovědu k modulu *DochTerm*.

Dialogové okno pro výběr souborů

Vzhledem k tomu, že dialogové okno pro výběr souborů je využíváno všemi příkazy pracujícími se soubory filtrů a docházek, bude lépe seznámit se s jeho použitím a prvky již nyní. Drobné textové odchylky (název dialogového okna, pojmenování ovládacích prvků), odvozené od právě probíhajícího příkazu, nejsou z hlediska funkce podstatné. Různé verze Windows mohou ovlivnit vizuální podobu okna.



V dolní části okna jsou uvedeny informace o vybrané docházce. V levé části okna jsou uvedeny hlavní složky systému.

Oblast hledání Seznam *Oblast hledání* zobrazuje všechny dostupné diskové jednotky a složky. Stiskem tlačítka označeného šipkou dojde k vypsání jejich systémové hierarchie. Vybráním položky ze seznamu se zobrazí složky a soubory vztahujících se k vybrané položce. Vybráním složky nebo souboru v seznamu souborů, dojde k jeho otevření.

Název souboru Ve vstupní řádce *Název souboru* lze zadat přímo jméno požadovaného souboru. Lze zadat úplné jméno souboru anebo použít tzv. globální znaky * a ? (např. Doch?.*). Není-li zadaná cesta, hledá se v otevřené složce.

Soubory typu Seznam *Soubory typu* zobrazuje všechny filtry pro výběr souborů. Stiskem tlačítka označeného šipkou *Soubory typu* dojde k vypsání všech dostupných předdefinovaných typů souborů. Následným výběrem jednoho z těchto typů lze zúžit počet vypisovaných souborů.



Tlačítko způsobí vypsání naposledy vybrané složky.



Tlačítko způsobí vypsání obsahu složky, která je v systémové hierarchii o jeden stupeň výš.



Tlačítko umožní vytvořit novou složku.



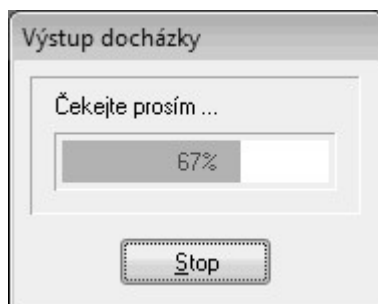
Tlačítko nabídne seznam režimu vypisování souborů.

[**Otevřít**] Aktivací tlačítka [*Otevřít*] dojde k otevření vybraného souboru.

[**Storno**] Aktivací tlačítka [*Storno*] se výběr souboru neprovede a okno se uzavře.

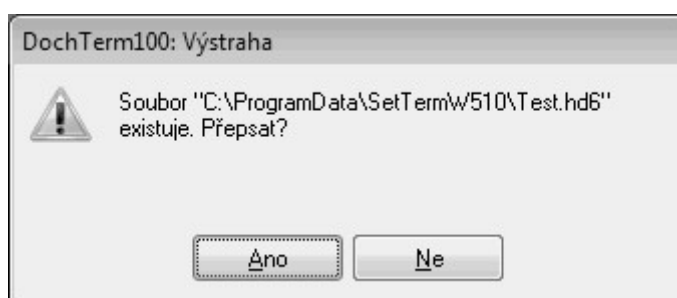
Okna zobrazení průběžného stavu

Okna pro zobrazování průběžného stavu se objevují v případě, že je třeba znázornit kolik procent dat již bylo zpracováno.



[**Stop**] Aktivací tlačítka [*Stop*] dojde k přerušení probíhajícího zpracování.

Informační okno



Grafický symbol vyjadřuje typ informačního okna.



Jde o informační okno.



Jde o okno oznamující chybu.



Jde o okno varující uživatele.



Jde o potvrzovací okno.



Jde o okno všeobecné. Místo tohoto symbolu může být ikona modulu.

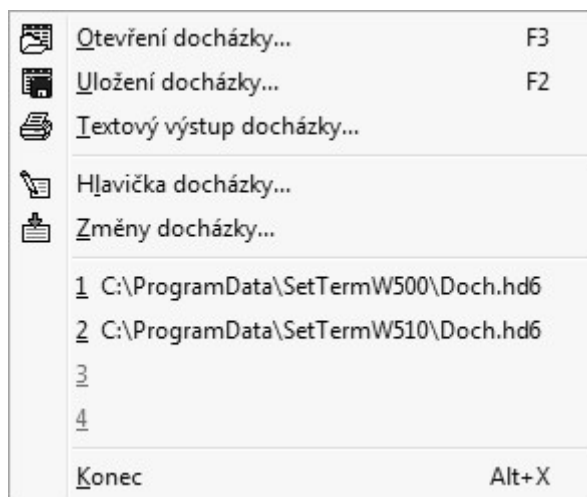
[**OK**] Tlačítko [*OK*] se objevuje ve všech typech informačního okna, kromě potvrzovacího. Jeho aktivace způsobí uzavření okna.

[**Ano**] Tlačítko [*Ano*] se objevuje v potvrzovacím okně. Jeho aktivace způsobí provedení činnosti, která je popsána v textové části informačního okna.

- [**Ne**] Tlačítko [*Ne*] se objevuje v potvrzovacím okně. Jeho aktivace způsobí, že činnost, která je popsána v textové části informačního okna, se neprovede.
- [**Zrušit**] Tlačítko [*Zrušit*] se někdy objevuje v potvrzovacím okně. Jeho aktivace způsobí uzavření okna a obvykle i přerušování probíhajícího příkazu.

PŘÍKAZY

Docházky



Příkazy této množiny příkazů pracují s docházkami. Příkazy dovolují docházku uložit na disk (*Uložení docházky*), otevřít docházku z disku (*Otevření docházky*, 1, 2, 3 a 4), vypsát data docházky na tiskárnu nebo do textového souboru (*Textový výstup docházky*), prohlížet a

modifikovat popisnou hlavičku docházky (*Hlavička docházky*) a prohlížet seznam změn docházky (*Změny docházky*).

Otevření docházky

Byla-li docházka dříve přijata z ústředny a uložena na disk (např. aplikací *SetTermW*), pak je možno tímto příkazem tuto docházku otevřít a následně prohlížet. Prostřednictvím dialogového okna *Otevření docházky* musí být vybrán soubor, ze kterého bude docházka přečtena. Dialogové okno automaticky nabízí poslední použitou složku.

Jsou-li načítaná data zašifrována, musí uživatel specifikovat heslo pro jejich odšifrování ve vstupní řádce *Heslo* dialogového okna *Šifrovací heslo*.



Aktivace tlačítka *[OK]* potvrdí zadání hesla, aktivace tlačítka *[Zrušit]* příkaz přeruší a aktivace tlačítka *[Pomoc]* vypíše nápovědu k dialogovému oknu.

Jméno otevřené docházky se automaticky objeví ve stavové řádce za příznakem *D*:

Popis okna pro výběr docházky je obsahem samostatné kapitoly.

Uložení docházky

Příkaz umožňuje uložení docházky do nového souboru anebo její export do jiného formátu. Jméno výstupního souboru lze vybrat prostřednictvím dialogového okna *Uložení docházky*. Dialogové okno automaticky nabízí posledně použitou složku.

Podle vybraného formátu budou data uložena v zašifrované formě (implicitní rozšíření *.hd6*) anebo ve formátu vhodném pro jiné aplikace, např. Excel (implicitní rozšíření *.csv*). Neobsahuje-li název rozšíření, bude toto automaticky doplněno v souladu se zvoleným formátem.

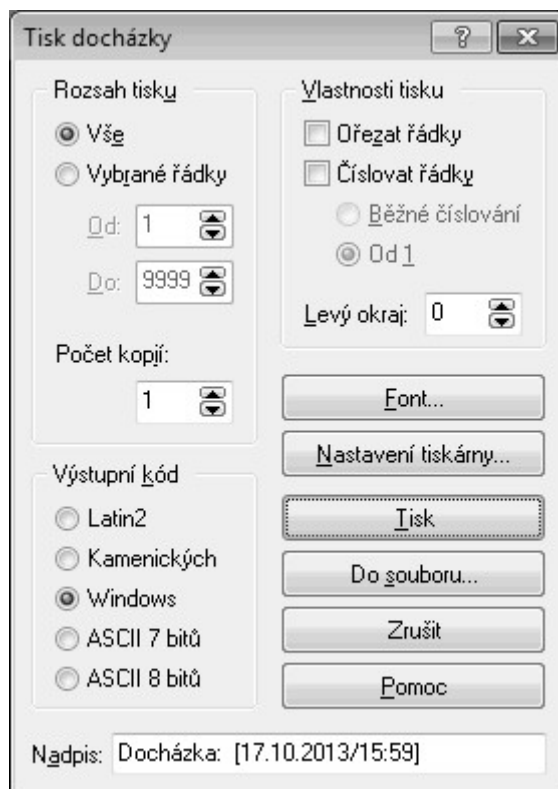
Před uložením dat je možno hlavičku nadefinovat v dialogovém okně *Hlavička*. Vstupní řádka *Šifrovací klíč* obsahuje heslo, které bude použito pro šifrování.

Popis dialogového okna *Hlavička* je předmětem samostatné kapitoly.

Je-li na data docházky aplikován filtr, musí uživatel před uložením dat zvolit, zda se uloží celá docházka anebo pouze data odpovídající použitému filtru.

Textový výstup docházky

Z důvodu archivace anebo dalšího zpracování dat docházky lze docházku vytisknout na tiskárně anebo vyslat do textového souboru.



Při spuštění příkazu se automaticky objeví dialogové okno *Tisk docházky*, prostřednictvím kterého může uživatel blíže specifikovat různé varianty výstupu.

Rozsah tisku

V rámečku *Rozsah tisku* specifikuje uživatel, které transakce požaduje a kolikrát.

Vše - vybírá pro výstup všechny transakce docházky. Tato volba je implicitní.

Vybrané řádky - vybírá pro výstup pouze některé transakce.

Od - určuje první transakci, která je vybrána pro výstup.

Dovolené hodnoty jsou 1 až 9999. Implicitně je vybrána první transakce.

Do - určuje poslední transakci, která je vybrána pro výstup. Je-li hodnota větší než počet transakcí v docházce, bude docházka vybrána až do konce. Dovolené hodnoty jsou 1 až 9999.

Implicitně je vybrána transakce 9999.

Počet kopií - specifikuje kolikrát bude výstup proveden. Dovoleno je až 99 kopií. Implicitně je pouze originál (1 kopie).

Vlastnosti tisku

V rámečku *Vlastnosti tisku* specifikuje uživatel doplňkové informace výstupu.

Ořezat řádky - volba určuje, že pokud délka transakce bude větší než

šíře papíru, bude přesahující část oříznuta. Není-li volba zaškrtnuta, bude přesahující část vytištěna na nový řádek. Tato volba nemá význam pro výstup do souboru. Implicitně se výstup neořezává.

Číslovat řádky - volba určuje, zda budou transakce na začátku doplněny pořadovým číslem v docházce. Implicitně se řádky nečíslují.

Běžné číslování - číslování odpovídá skutečnému pořadí transakce v docházce.

Od 1 - číslování odpovídá pořadí transakce ve výstupní sestavě. Tato volba je implicitní.

Levý okraj - určuje, kolik mezer bude vloženo vlevo před vystupující text. Dovoleno je 0 až 99. Implicitně se žádná mezera nevkládá.

Výstupní kód

V rámečku *Výstupní kód* specifikuje uživatel typ kódování českých znaků.

Latin2 - kódování odpovídá kódové stránce CP852, která byla přijata jako mezinárodní standard pro kódování českých znaků s diakritikou.

Kamenických - kódování odpovídá kódování podle bratří Kamenických.

Windows - kódování odpovídá kódové stránce CP1250, která se používá u Windows. Toto je implicitní kód.

ASCII 7 bitů - kódování odpovídá 7-mi bitovému ASCII kódu, kde znaky s diakritikou jsou nahrazeny odpovídajícími znaky bez diakritiky a znaky s kódem nad 127 (7Fh) jsou nahrazeny mezerou.

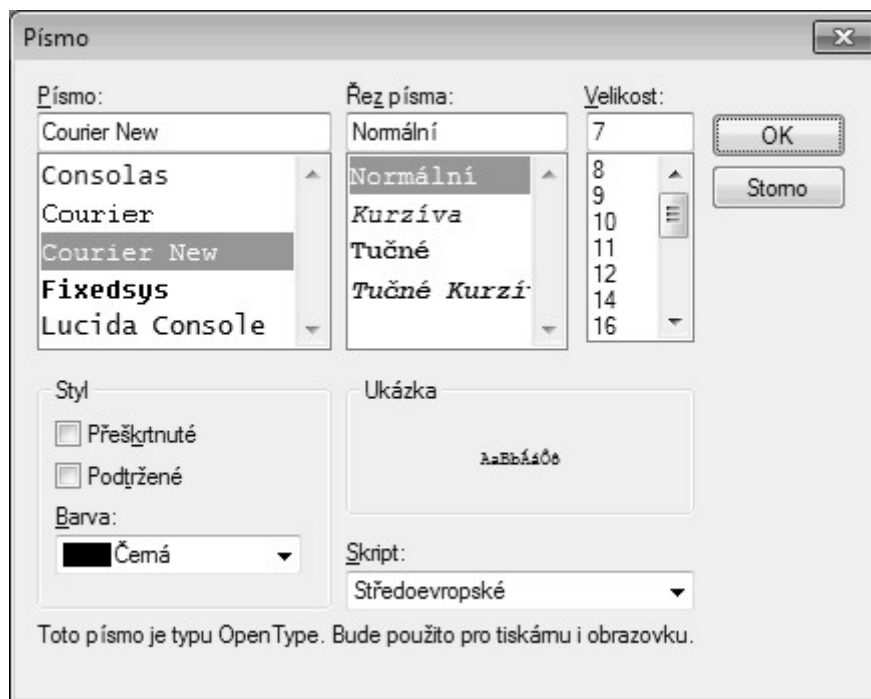
ASCII 8 bitů - kódování odpovídá 8-mi bitovému ASCII kódu, kde znaky s diakritikou jsou nahrazeny odpovídajícími znaky bez diakritiky a ostatní znaky zůstávají beze změny.

Nadpis

Ve vstupní řádce *Nadpis* lze zadat text, který bude vytisknut ještě před výstupem vlastní docházky. Implicitně je zde obsažen název docházky a běžné datum a čas.

[Font]

Aktivací tlačítka *[Font]* lze pomocí standardního dialogového okna *Písmo* vybrat typ a velikost fontu a jeho další charakteristické vlastnosti. To je vhodné například u výstupu docházky na tiskárnu, kdy je možno vhodnou volbou velikosti písma docílit toho, aby se celá transakce vtěsnila na jednu řádku. Skutečný vzhled dialogového okna *Písmo* je ovlivněn použitou verzí Windows.



[**Nastavení tiskárny**] Aktivace tlačítka [*Nastavení tiskárny*] způsobí rozvinutí systémového dialogového okna, v němž může uživatel nastavit vlastnosti použité tiskárny. Parametry okna jsou závislé na použité tiskárně a závisí na driveru tiskárny.

[**Tisk**] Aktivací tlačítka [*Tisk*] se spustí tisk docházky v souladu s nastavenými parametry.

[**Do souboru**] Aktivací tlačítka [*Do souboru*] lze vybrat alternativu k výstupu na tiskárnu. V tomto případě se provede výstup do textového souboru, který lze vybrat pomocí dialogového okna *Výběr souboru*. Dialogové okno automaticky nabízí posledně použitou složku.

Průběh výstupu lze sledovat v informačním okně *Výstup docházky* a pokud je víc kopií, tak i v informačním okně *Výstup x. kopie*.

[**Zrušit**] Aktivace tlačítka [*Zrušit*] způsobí ukončení příkazu bez provedení výstupu.

[**Pomoc**] Aktivací tlačítka [*Pomoc*] lze obdržet nápovědu, která objasňuje význam a možné hodnoty všech prvků dialogového okna.

Popis okna pro výběr výstupního souboru a oken zobrazujících průběžný stav výstupu je obsahem samostatných kapitol.

Hlavička docházky

Příkaz umožňuje v dialogovém okně *Hlavička* libovolně změnit všechna data popisné hlavičky momentálně otevřené docházky.

Popis okna pro změnu hlavičky je obsahem samostatné kapitoly.

Změny docházky

Příkaz umožňuje v dialogovém okně *Seznam změn* prohlížet seznam všech změn a činností, které byly nad momentálně otevřenou docházkou provedeny.

Popis tabulky změn docházky je obsahem samostatné kapitoly.

Naposledy použité soubory docházky

Každé otevření či uložení souboru docházky způsobí, kromě jiného, i uchování jména této docházky v seznamu naposledy obsluhovaných docházek. To lze s výhodou využít pro jejich rychlejší výběr a otevření. V seznamu se pod čísly 1 až 4 objeví jména posledních čtyř obsluhovaných docházek. Není-li celý seznam obsazen (což je možné pouze v době, kdy modul byl nainstalován a nebyly ještě obslouženy čtyři různé docházky), je příslušné číslo nedostupné.

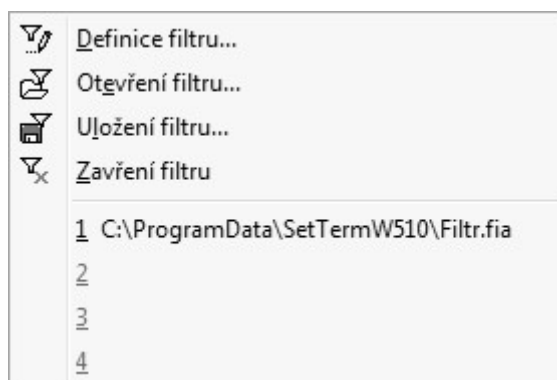
Pokud aplikace při výběru z tohoto seznamu zjistí, že přiřazený soubor docházky již neexistuje, umožní uživateli neexistující přiřazení ze seznamu odstranit.

Příkaz se tedy liší od příkazu *Docházky/Otevření docházky* pouze tím, že se docházka nevybírám prostřednictvím výběrového okna ale je otevřena automaticky.

Konec

Příkaz *Konec* ukončí činnost modulu.

Filtry



Příkazy této množiny příkazů pracují s filtry docházky.

Filtry docházky jsou prostředky, které dovolují vybírat z docházky pouze požadované transakce a tyto barevně

zvýrazňovat. Příkazy dovolují filtr definovat (*Definice filtru*), otevřít dříve definovaný filtr (*Otevření filtru*), uložit definovaný filtr na disk

(*Uložení filtru*) a zrušit filtrování docházky (*Zavření filtru*).

Definice filtru

Filtr je prostředek, který se používá při výběru transakcí zobrazovaných v docházce. Filtr definuje vlastnosti, které musí vybrané transakce splňovat a navíc obsahuje informace o barevném a strukturálním zobrazení docházky.

První část filtru – výběr typů transakcí a definice barev zobrazení

Tato část filtru umožňuje vybrat jednotlivé třídy transakcí a volit barevnou reprezentaci každé třídy transakcí. Implicitně jsou vybrány všechny třídy a zobrazují se černým písmem na bílém pozadí.

Typ transakce Barva

Ze seznamu *Typ transakce* lze vybírat jednotlivé třídy transakcí a poté, pro každou z nich, nadefinovat v mřížce barev *Barva* barvu textu (**FG**)

a barvu pozadí (**BG**). Změna barvy textu/pozadí se provede kliknutím levého/pravého tlačítka na příslušnou barvu. Nastavená barva se okamžitě projeví v seznamu tříd.

V seznamu je u každé třídy transakcí zaškrťovací box, který povoluje výpis této třídy.

[**Výběr všeho**] Aktivací tlačítka [*Výběr všeho*] se povolí výpis všech tříd transakcí.

[**Inverze výběru**] Aktivací tlačítka [*Inverze výběru*] se invertuje dosavadní výběr tříd transakcí (co bylo zakázáno se povolí a naopak).

Druhá část filtru - struktura výpisu

Druhá část filtru, v rámečku *Vypisované položky*, dovoluje vybrat ty popisné položky transakcí (sloupce v *tabulce dat*), které budou zobrazovány a které ne. Implicitně je vše povoleno.

Typ transakce Zaškrtnutí volby *Typ transakce* povoluje v tabulce transakcí výpis sloupce s označením třídy, do které transakce patří (*Typ transakce*).

Popis transakce Zaškrtnutí volby *Popis transakce* povoluje v tabulce transakcí výpis sloupce s popisem transakce (*Popis trans.*).

Číslo uživatele Zaškrtnutí volby *Číslo uživatele* povoluje v tabulce transakcí výpis sloupce s číslem uživatele (*Číslo uživ.*).

Popis uživatele Zaškrtnutí volby *Popis uživatele* povoluje v tabulce transakcí výpis sloupce s popisem uživatele (*Popis uživ.*).

Číslo místa Zaškrtnutí volby *Číslo místa* povoluje v tabulce transakcí výpis sloupce s číslem místa (*Číslo místa*).

Popis místa Zaškrtnutí volby *Popis místa* povoluje v tabulce transakcí výpis sloupce s popisem místa (*Popis místa*).

Datum vzniku Zaškrtnutí volby *Datum vzniku* povoluje v tabulce transakcí výpis sloupce s datem vzniku transakce (*Datum vzn.*).

Čas vzniku Zaškrtnutí volby *Čas vzniku* povoluje v tabulce transakcí výpis sloupce s časem vzniku transakce (*Čas vzn.*).

Číslo ústředny Zaškrtnutí volby *Číslo ústředny* povoluje v tabulce transakcí výpis sloupce s číslem ústředny (*Č.ú.*).

Třetí část filtru - definice podmínek

Tato část filtru dovoluje přesně definovat, co z docházky bude zobrazováno a co ne. Tato část filtru se týká výpisů docházky.

Umožňuje podrobněji specifikovat výběrové podmínky. Implicitně nejsou výběrové podmínky definovány (všechny transakce jsou povoleny).

Datum vzniku

V rámečku *Datum vzniku* lze blíže specifikovat datový interval vzniku transakce.

Od - počáteční datum vzniku transakce. Není-li vstupní řádka povolena zaškrtačím boxem, pak není definováno ani počáteční datum a vybrány budou všechny transakce, jež nastaly před konečným datem.



Do - konečné datum vzniku transakce. Není-li vstupní řádka povolena zaškrtačím boxem, pak není definováno ani konečné datum a vybrány budou všechny transakce, jež nastaly po počátečním datu.

Čas vzniku

V rámečku *Čas vzniku* lze blíže specifikovat časový interval vzniku transakce.

Od - počáteční čas vzniku transakce. Není-li vstupní řádka povolena zaškrtačím boxem, pak není definován ani počáteční čas a vybrány budou všechny transakce, jež nastaly před konečným časem.

Do - konečný čas vzniku transakce. Není-li vstupní řádka povolena zaškrtačím boxem, pak není definován ani konečný čas a vybrány budou všechny transakce, jež nastaly po počátečním času.

Symbol  znamená, že datum vzniku i čas vzniku jsou ve filtru sloučeny do jednoho časového údaje. Symbol  znamená, že datum vzniku i čas vzniku figurují ve výsledném filtru každý samostatně.

Příklad:

Jsou-li tři transakce:

transakce A – doba vzniku 14.5.2004/15:00:00

transakce B - doba vzniku 15.5.2004/8:00:00

transakce C - doba vzniku 16.5.2004/10:00:00

a filtr s časem vzniku od 14.5.2004/10:00:00 do 16.5.2004/15:00:00

budou výsledkem pro symbol  transakce A, B, C a pro symbol  pouze transakce A a C.

Typ transakce

Ve vstupní řádce *Typ transakce* je možno definovat podmínku, podle níž budou vybrány pouze transakce specifikovaného typu. Podmínka může být složena až z deseti dílčích podmínek oddělených znaky '[' resp. '^'. Znaky představují logický součet resp. součin. Ve specifikaci typu mohou být použity tzv. divoké karty – znaky '*' a '?'.

Popis transakce

Ve vstupní řádce *Popis transakce* je možno definovat podmínku,

podle níž budou vybrány pouze ty transakce, které odpovídají danému popisu. Podmínka může být složena až z deseti dílčích podmínek oddělených znaky '|' resp. '^'. Znaky představují logický součet resp. součin. Ve specifikaci transakce mohou být použity tzv. divoké karty – znaky '*' a '?'.

Jsou-li vyhledávány pouze nepopsané transakce, musí být vstupní řádka prázdná a volba *Inverze* zaškrtnuta.

Číslo uživatele

Ve vstupní řádce *Číslo uživatele* je možno definovat podmínku, podle níž budou vybrány pouze ty transakce, které vyvolal uživatel konkrétního čísla. Podmínka může být složena až z deseti dílčích podmínek oddělených znaky '|' resp. '^'. Znaky představují logický součet resp. součin. Ve specifikaci jména mohou být použity tzv. divoké karty – znaky '*' a '?'.

Jsou-li vyhledávání pouze uživatelé bez čísla, musí být vstupní řádka prázdná a volba *Inverze* zaškrtnuta.

Popis uživatele

Ve vstupní řádce *Popis uživatele* je možno definovat podmínku, podle níž budou vybrány pouze ty transakce, které vyvolal konkrétní popsáný uživatel. Podmínka může být složena až z deseti dílčích podmínek oddělených znaky '|' resp. '^'. Znaky představují logický součet resp. součin. Ve specifikaci jména mohou být použity tzv. divoké karty – znaky '*' a '?'.

Jsou-li vyhledávání pouze nepopsaní uživatelé, musí být vstupní řádka prázdná a volba *Inverze* zaškrtnuta.

Číslo místa

Ve vstupní řádce *Číslo místa* je možno definovat podmínku, podle níž budou vybrány pouze ty transakce, které vznikly na místě s konkrétním číslem. Podmínka může být složena až z deseti dílčích podmínek oddělených znaky '|' resp. '^'. Znaky představují logický součet resp. součin. Ve specifikaci jména mohou být použity tzv. divoké karty – znaky '*' a '?'.

Jsou-li vyhledávána pouze místa bez čísla, musí být vstupní řádka prázdná a volba *Inverze* zaškrtnuta.

Popis místa

Ve vstupní řádce *Popis místa* je možno definovat podmínku, podle níž budou vybrány pouze ty transakce, které vznikly na konkrétním popsáném místě. Podmínka může být složena až z deseti dílčích podmínek oddělených znaky '|' resp. '^'. Znaky představují logický součet resp. součin. Ve specifikaci jména mohou být použity tzv. divoké karty – znaky '*' a '?'.

Jsou-li vyhledávána pouze nepopsaná místa, musí být vstupní řádka prázdná a volba *Inverze* zaškrtnuta.

Číslo ústředny Ve vstupní řádce *Číslo ústředny* je možno definovat podmínku, podle níž budou vybrány pouze ty transakce, které pocházejí z konkrétní ústředny. Podmínka může být složena až z deseti dílčích podmínek oddělených znaky ‘|’ resp. ‘^’. Znaky představují logický součet resp. součin. Ve specifikaci ústředny mohou být použity tzv. divoké karty – znaky ‘*’ a ‘?’.

Inverze Pokud bude u příslušné podmínky zaškrtnuta volba *Inverze*, dojde k otočení jejího významu. Tj., při nezaškrtnuté volbě se vyberou transakce specifikované podmínkou, při zaškrtnuté volbě se právě tyto nevyberou.

[Implicitní filtr] Aktivací tlačítka [*Implicitní filtr*] se nastaví všechny parametry filtru na původní, implicitní hodnoty.

[OK] Aktivací tlačítka [*OK*] se akceptují parametry nového filtru a automaticky se provede filtrace docházky. Ve stavové řádce, za příznakem *F:*, se automaticky objeví název filtru jako *DochTerm*.

[Zrušit] Aktivací tlačítka [*Zrušit*] dojde k přerušení definice filtru a příkaz se ukončí.

[Pomoc] Aktivací tlačítka [*Pomoc*] lze obdržet nápovědu, která objasňuje význam a možné hodnoty všech prvků dialogového okna.

Otevření filtru

Byl-li dříve nějaký filtr nadefinován a uložen na disk, je možno tímto příkazem tento filtr otevřít a aplikovat ho na libovolnou docházku.

Požadovaný filtr lze vybrat prostřednictvím dialogového okna *Otevření filtru*. Dialogové okno automaticky nabízí posledně použitou složku.

Má-li otevíraný soubor jiný než požadovaný formát (napr. filtr uložený starší verzí modulu *DochTerm*), objeví se varovné hlášení.

Jméno otevřeného filtru se automaticky objeví ve stavové řádce za příznakem *F:*.

Otevřený filtr se automaticky aplikuje na data otevřené docházky.

Popis okna pro výběr filtru je obsahem samostatné kapitoly.

Uložení filtru

Každý filtr lze tímto příkazem uložit na disk pro pozdější použití.

Výběr jména souboru pro ukládaný filtr lze provést prostřednictvím dialogového okna *Uložení filtru*. Dialogové okno automaticky nabízí posledně použitou složku.

Popis okna pro výběr filtru je obsahem samostatné kapitoly.

Zavření filtru

Příkaz uzavře otevřený filtr a docházku zobrazí v plném rozsahu.

Ve stavové řádce za příznakem *F*: zmizí jméno doposud otevřeného filtru.

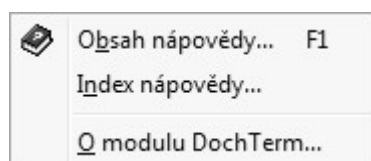
Naposledy použité filtry

Každé otevření či uložení filtru způsobí, kromě jiného, i uchování jména tohoto filtru v seznamu naposledy obsluhovaných filtrů. To lze s výhodou využít pro jejich rychlejší výběr a otevření. V seznamu se pod čísly 1 až 4 objeví jména posledních čtyř použitých filtrů. Není-li celý seznam obsazen (což je možné pouze v době, kdy modul byl nainstalován a nebyly ještě použity čtyři různé filtry), je příslušné číslo nedostupné.

Pokud aplikace při výběru z tohoto seznamu zjistí, že přiřazený filtr již neexistuje, umožní uživateli neexistující přiřazení ze seznamu odstranit.

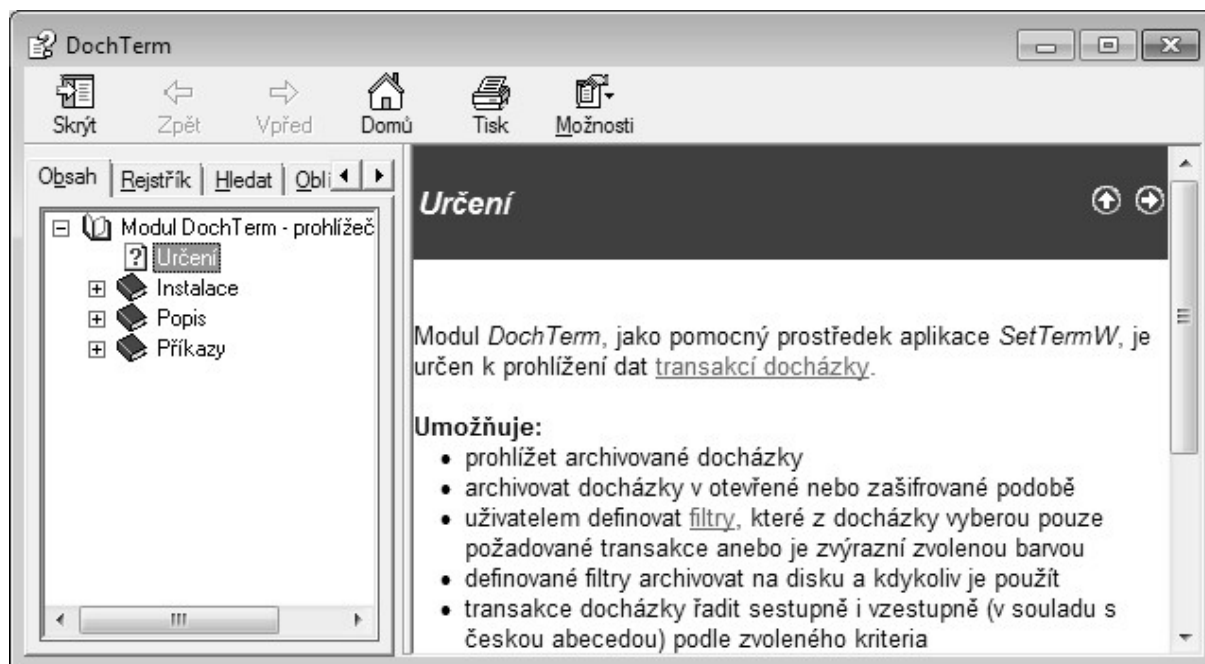
Příkaz se tedy liší od příkazů *Filtry/Otevření filtru* pouze tím, že se filtr nevybírám prostřednictvím výběrového okna ale je otevřen automaticky.

Nápověda



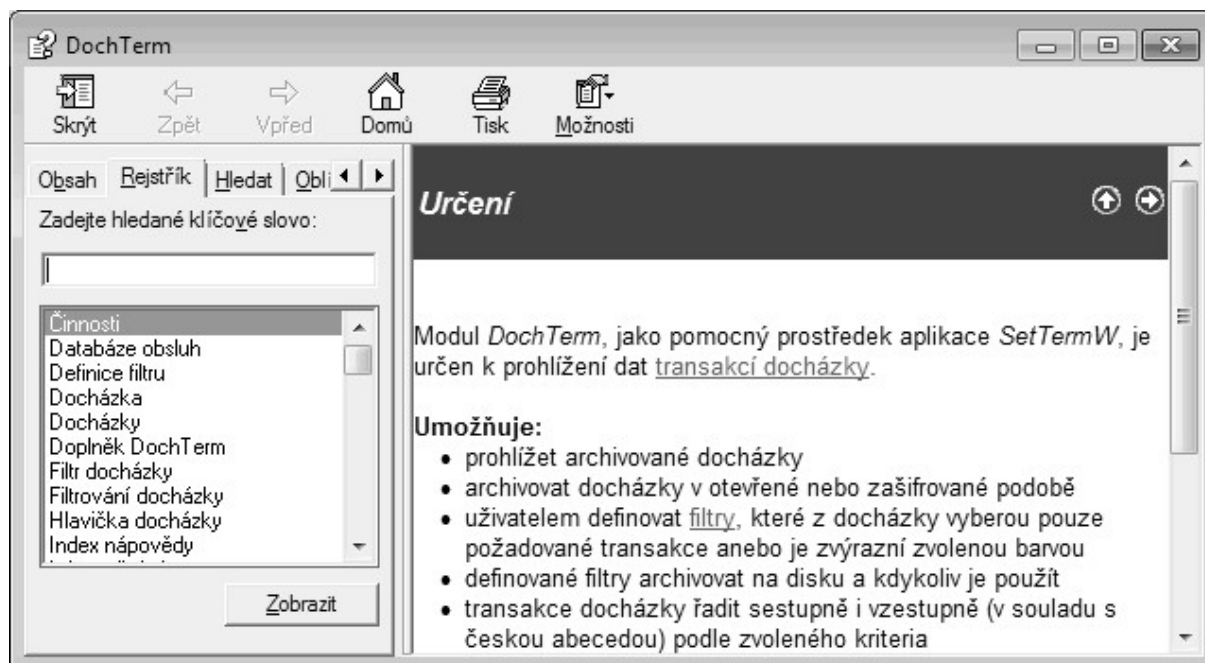
Tato skupina příkazů nabízí uživateli komplexní nápovědu k modulu *DochTerm*.

Obsah nápovědy



Příkaz otevře nápovědu k modulu na záložce *Obsah*. Nápověda obsahuje v levé části okna obsah nápovědy a v pravé části okna text vztahující se k vybrané položce obsahu.

Index nápovědy



Příkaz otevře nápovědu k modulu na záložce *Rejstřík*. Nápověda obsahuje v levé části okna seznam klíčových slov nápovědy a v pravé části okna text vztahující se k vybranému slovu. Klíčové slovo lze rovněž přímo zadat ve vstupní řádce *Zadejte hledané klíčové slovo*.

O modulu DochTerm

Příkaz otevře informační okno, které obsahuje všechny informace o modulu.



Aktivace tlačítka *[OK]* dialogové okno uzavře.

POZNÁMKY

Kontaktní adresa:



SPELZA[®] s.r.o.
Cejl 76, 602 00 Brno

tel.: 541211101-2
fax: 541211101
e-mail: info@spelza.cz
[http //www.spelza.cz](http://www.spelza.cz)