

SETTERMW

modul HisTerm V5.13

**doplněk pro zpracování historie událostí
systému DOMINUS-MILLENNIUM**

OBSAH

OBSAH	3
ÚVOD	5
Systém DOMINUS-MILLENNIUM	5
Modul HisTerm	5
INSTALACE	7
Požadavky pro spuštění	7
Instalační disk	7
POPIS	8
Vzhled obrazovky.....	8
Tabulka historie	9
Tabulka změn historie	10
Popisná hlavička historie	11
Povolení činností	14
Nápověda	15
Dialogové okno pro výběr souborů	16
Okna zobrazení průběžného stavu	17
Informační okno.....	18
PŘÍKAZY	19
Historie	19
Otevření historie	19
Uložení historie.....	20
Textový výstup historie.....	20
Hlavička historie	23
Změny historie	24
Naposledy použité soubory historie	24
Konec	24
Filtry	25
Definice filtru.....	25
Otevření filtru	29
Uložení filtru.....	30
Zavření filtru	30
Naposledy použité filtry.....	30
Nápověda	31
Obsah nápovědy.....	31
Index nápovědy.....	32
O modulu HisTerm	32

POZNÁMKY 33

ÚVOD

System DOMINUS-MILLENNIUM

System *Dominus-Millennium* je univerzální, stavebnicový, multiprocesorový, sběrníkový systém pro sběr, zpracování a distribuci informací. Je určen především pro zabezpečení objektů a areálů malého, středního i velkého rozsahu s návazností na systém kontroly pohybu osob.

Koncepce systému staví na zkušenostech se systémy *Dominus* a *Terminus* a je tvořen ucelenou řadou několika typů ústředen, z nichž každá disponuje jinými možnostmi a rozsahem funkcí, což předurčuje typ objektu, pro který je určena. Programové vybavení je pro všechny typy shodné.

Komplexnost systému podtrhuje programové vybavení, které dovoluje monitorovat a zpracovat historii událostí (aplikace *TerminW* a *TermWCS*), konfigurovat ústřednu (aplikace *SetTermW*), obsluhovat systém v běžném provozu (aplikace *SetTermWLite*) a centralizovaně monitorovat a ovládat systém prostřednictvím počítače (aplikace *PanTermW*).

Modul HisTerm

Modul, jako pomocný prostředek aplikace *SetTermW*, je určen k prohlížení dat historie.

Umožňuje:

- prohlížet data historie událostí
- archivovat historii událostí v otevřené nebo zašifrované podobě
- uživatelem definovat filtry, které z historie vyberou pouze požadované události anebo je zvýrazní zvolenou barvou
- definované filtry archivovat na disku a kdykoliv je použít
- události historie řadit sestupně i vzestupně (v souladu s národní abecedou) podle zvoleného kritéria
- celou nebo filtrovanou historii vytisknout na tiskárně
- exportovat celou nebo filtrovanou historii událostí do textového (.txt) nebo databázového (.csv) souboru
- každé osobě pověřené obsluhou definovat činnosti, které může provádět
- ke každé historii definovat popisné údaje

- ke každé historii uchovávat deník činností, které byly s historií prováděny; tento deník lze kdykoliv prohlížet
- kdykoliv použít rozsáhlou nápovědu.

INSTALACE

Požadavky pro spuštění

Modul **HisTerm** je 32-bitová aplikace pro prostředí Windows NT a vyšší. Pro svoji instalaci vyžaduje CD mechaniku.

Instalační disk

Modul je dodáván na instalačním CD disku společně s aplikací *SetTermW*. Po nainstalování lze v cílové složce nalézt, kromě souborů patřících aplikaci *SetTermW*, následující soubory:

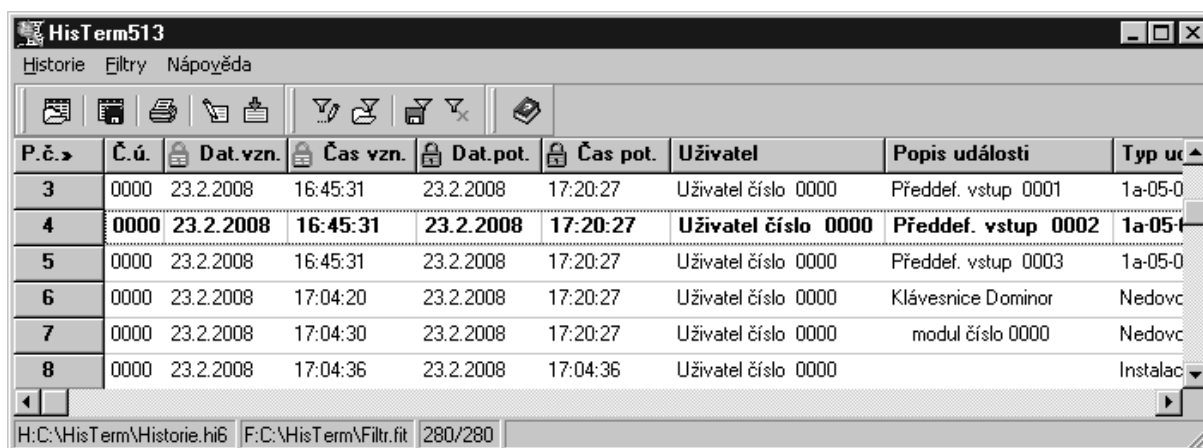
HisTerm1.dll	prohlížeč dat historie
SetTermWHisPop_CSYS.chm,	
SetTermWHis_CSYS.chm	nápověda modulu
SetTermW-HisTerm_CSYS.pdf	návod k použití modulu.

Instalaci lze spustit instalačním programem **SetTermWnnn_Setup** (*nnn* je číslo verze). Po jeho spuštění se spustí proces, který vás automaticky povede až do konce instalace.

Podrobnější popis instalace je uveden v manuálu aplikace *SetTermW*.

POPIS

Vzhled obrazovky



P.č. >	Č.ú.	Dat.vzn.	Čas.vzn.	Dat.pot.	Čas.pot.	Uživatel	Popis události	Typ události
3	0000	23.2.2008	16:45:31	23.2.2008	17:20:27	Uživatel číslo 0000	Předdef. vstup 0001	1a-05-0
4	0000	23.2.2008	16:45:31	23.2.2008	17:20:27	Uživatel číslo 0000	Předdef. vstup 0002	1a-05-0
5	0000	23.2.2008	16:45:31	23.2.2008	17:20:27	Uživatel číslo 0000	Předdef. vstup 0003	1a-05-0
6	0000	23.2.2008	17:04:20	23.2.2008	17:20:27	Uživatel číslo 0000	Klávesnice Dominor	Nedovc
7	0000	23.2.2008	17:04:30	23.2.2008	17:20:27	Uživatel číslo 0000	modul číslo 0000	Nedovc
8	0000	23.2.2008	17:04:36	23.2.2008	17:04:36	Uživatel číslo 0000		Instalac

Modul *HisTerm* komunikuje s uživatelem prostřednictvím obrazovky, na níž jsou zobrazeny všechny nezbytné údaje.

Příkazová řádka








V horní části je *příkazová řádka*, která obsahuje název modulu a všechny příkazy. Příkazy zobrazené šedě nejsou v té chvíli dostupné.



Nástrojová lišta

Pod ní je *nástrojová lišta*, která obsahuje tlačítka umožňující rychlý přístup k některým frekventovaným příkazům.



-  příkaz *Historie/Otevření historie*
-  příkaz *Historie/Uložení historie*
-  příkaz *Historie/Textový výstup historie*
-  příkaz *Historie/Hlavička historie*
-  příkaz *Historie/Změny historie*
-  příkaz *Filtry/Definice filtru*
-  příkaz *Filtry /Otevření filtru*

příkaz *Filtry /Uložení filtru*příkaz *Filtry /Zavření filtru*příkaz *Nápověda/Obsah nápovědy*.

Stavová řádka

V dolní části je *stavová řádka*, která obsahuje informace o stavu modulu.

H:C:\HisTerm\Historie.hi3 F:C:\HisTerm\Filtr.fit 280/280

H: <jméno historie>

Uvádí úplnou adresu a jméno otevřené historie.

F: <jméno filtru>

Uvádí úplnou adresu a jméno použitého filtru.

280/280

Dvě čísla, z nichž první představuje *celkový počet událostí* v historii a druhé *počet zobrazených událostí*, tj. počet událostí, které vyhovují vybranému filtru.

Pomocné informace

V poslední části stavové řádky se objevují různá informační hlášení a indikace.

V pravém dolním rohu je ploška, která umožňuje měnit velikost hlavního okna modulu prostřednictvím myši. Tato ploška není dostupná v případě, že hlavní okno modulu je maximalizováno.

Pracovní plocha

V prostoru mezi nástrojovou lištou a stavovou řádkou je *pracovní plocha* a zobrazují se tam dialogová okna a chybová a informační hlášení.

Tabulka historie

Tabulka historie obsahuje v každé řádce jednu událost složenou z devíti údajů (sloupců):

P.č. >	Č.ú.	Dat. vzn.	Čas vzn.	Dat. pot.	Čas pot.	Uživatel	Popis události	Typ události
3	0000	23.9.2007	16:45:31	23.9.2007	17:20:27	Uživatel číslo 0000	Předdef. vstup 0001	1a-05-001: Poplach jednoduchého vstupu
4	0000	23.9.2007	16:45:31	23.9.2007	17:20:27	Uživatel číslo 0000	Předdef. vstup 0002	1a-05-002: Poplach jednoduchého vstupu
5	0000	23.9.2007	16:45:31	23.9.2007	17:20:27	Uživatel číslo 0000	Předdef. vstup 0003	1a-05-003: Poplach jednoduchého vstupu
6	0000	23.9.2007	17:04:20	23.9.2007	17:20:27	Uživatel číslo 0000	Klávesnice Dominor	Nedovolený přístup z 1a-01
7	0000	23.9.2007	17:04:30	23.9.2007	17:20:27	Uživatel číslo 0000	modul číslo 0000	Nedovolený přístup z 1a-05

P.č. - pořadové číslo události, představuje pořadí, jak byly události

přijaty z ústředny.

Č.ú. - číslo ústředny, představuje identifikační číslo ústředny v níž událost nastala.

Dat.vzn. - datum vzniku události, představuje datum, kdy událost nastala.

Čas vzn. - čas vzniku události, představuje čas, kdy událost nastala.

Dat.pot. - datum potvrzení události, představuje datum, kdy byla událost potvrzena uživatelem.


Čas pot. - čas potvrzení události, představuje čas, kdy byla událost potvrzena uživatelem.

Uživatel - představuje textový popis uživatele, který událost zrušil.

Popis události - představuje textový popis a bližší specifikaci události.

Typ události - představuje třídu, do které událost náleží. Třídy událostí se využívají při definici filtru, a to při povolení/zákazu zobrazení a barevném rozlišení událostí.

Záhlaví každého sloupce obsahuje jeho název a jeden ze sloupců má v záhlaví také speciální znak « nebo ». Tento sloupec je potom klíčem, podle kterého jsou události seřazeny vzestupně (») anebo sestupně («). Řazení je implicitně provedeno vzestupně podle pořadového čísla ale dvojitým kliknutím myši na záhlaví libovolného sloupce lze toto řazení změnit.

Kliknutím pravého tlačítka myši na záhlaví sloupce *Dat.vzn.* nebo *Čas vzn.* (resp. *Dat.pot.* nebo *Čas pot.*) lze datový i časový údaj vzniku události (potvrzení události) spojit. To je indikováno symbolem  (🔒) v záhlaví příslušných časových sloupců. Pokud je následně provedeno řazení podle časové posloupnosti, jsou klíčem oba sloupce současně.

Pomocí myši lze nejen měnit sloupec určený k řazení událostí ale také měnit velikost jednotlivých sloupců a přesouvat a měnit jejich pořadí.

Tabulka změn historie

Tabulka změn historie obsahuje v každé řádce popis změny anebo činnosti, kterou obsluha se souborem historie provedla. Změny jsou řazeny sestupně podle data vzniku, t.j. poslední změna je v první řádce

tabulky. Každá změna (řádka) je popsána sedmi údaji (sloupci):

Datum	Čas	Událost	Popis	Obsluha	Kategorie	Verze aplikace
26.2.2008	14:08:39	Zkopírováno z	E:\Delphi4.src\SetTermW32\Data\TestTercio\HisTerm5psw.hi6	spelza	Historie	HisTerm 1.23
26.2.2008	14:08:14	Zkopírováno do	E:\Delphi4.src\SetTermW32\Data\TestTercio\HisTerm5psw_52.hi6	spelza	Historie	HisTerm 1.23
26.2.2008	14:07:43	Zkopírováno do	E:\Delphi4.src\SetTermW32\Data\TestTercio\HisTerm5psw_51.hi6	spelza	Historie	HisTerm 1.23
26.2.2008	13:38:23	Zkopírováno do	E:\Delphi4.src\SetTermW32\Data\TestTercio\test.hi6	spelza	Historie	SetTermW 4.73
21.2.2008	16:25:45	Přijato	SW:2.604, ID:123456789, TYP:Dominus-Millennium MU3	spelza	Historie	SetTermW 4.73

Datum - představuje datum, kdy byla změna či činnost provedena.

Čas - představuje čas, kdy byla změna či činnost provedena.

Událost - představuje třídu, do které změna či činnost přísluší.

Popis - představuje textový popis a bližší specifikaci změny či činnosti.

Obsluha - představuje textový popis uživatele, který změnu či činnost provedl.

Kategorie - představuje typ souboru, na kterém byla změna či činnost provedena..

Verze aplikace - představuje název a verzi aplikace, ve které byla příslušná změna či činnost provedena.

Pomocí myši lze měnit velikost jednotlivých sloupců a přesouváním změnit jejich pořadí.

[**Konec**] Aktivace tlačítka [*Konec*] dialogové okno s tabulkou změn uzavře.

[**Pomoc**] Aktivací tlačítka [*Pomoc*] lze obdržet nápovědu, která objasňuje význam a možné hodnoty všech prvků dialogového okna.

Popisná hlavička historie

Hlavička historie je textový blok, který se uchovává společně s daty historie v souboru historie. Obsahuje informace, které blíže specifikují historii a lze je snadno definovat prostřednictvím dialogového okna *Hlavička*.

Hlavička historie není definována u staršího typu historie *.hi3*.

Hlavička

POPIS

Název: ID číslo:

Ulice: Šifrovací klíč:

Město: PSČ:

Poznámka:

DÁLKOVÁ SPRÁVA

Typ ústředny: Protokol:

Telefonní číslo ústředny:

IP adresa: Port:

MÍSTO

Kontaktní osoba:

Pracovní zařazení:

Kontaktní telefonní číslo 1:

Kontaktní telefonní číslo 2:

ÚSTŘEDNA

Typ ústředny: ID číslo:

Verze SW:

OK Zrušit Pomoc

Historii blíže charakterizují následující údaje:

Popis

V rámečku *Popis* lze definovat základní údaje historie:

Název

Ve vstupní řádce se zadává název historie. Je to libovolný řetězec o délce až třiceti znaků.

ID číslo

Ve vstupní řádce lze uvést identifikační číslo historie. Toto číslo bude obvykle totožné s číslem ústředny *ID číslo* v rámečku *Ústředna*. Je to libovolný řetězec o délce až deseti znaků.

Šifrovací klíč

Ve vstupní řádce lze zadat šifrovací heslo. Toto heslo se použije jako šifrovací heslo při ukládání dat historie. Je to libovolný řetězec o délce až deseti znaků.

Ulice, Město, PSČ

Ve vstupních řádkách lze uvést adresu, ke které se historie vztahuje. Jsou to řetězce libovolných znaků.

Poznámka

Ve vstupní řádce lze uvést bližší popis historie. Jedná se o řetězec libovolných znaků o délce až 250 znaků.

Dálková správa

V rámečku *Dálková správa* lze definovat parametry pro dálkovou správu ústředny:

Typ ústředny

Ve výběrovém boxu lze vybrat typ ústředny, která bude dálkově spravována.

Protokol

Ve výběrovém boxu lze vybrat typ protokolu, prostřednictvím kterého bude ústředna dálkově spravována.

Telefonní číslo ústředny

Ve vstupní řádce bude uvedeno telefonní číslo pro případ, že ústředna bude dálkově spravována prostřednictvím telefonního modemu. Telefonní číslo může být dlouhé až 16 znaků a musí obsahovat pouze číslice 0 až 9, znak 'P' (pauza 2,5s) anebo znak 'T' (test tónu před dalším číslem).

IP adresa, Port

Ve vstupních řádkách bude uvedena síťová adresa pro případ, že ústředna bude dálkově spravována prostřednictvím počítačové sítě či internetu. Formát IP adresy může být ve standardní tečkovém formátu (např. 192.168.2.100) anebo v textovém formátu (např. www.spelza.cz).

Místo

V rámečku *Místo* lze definovat kontaktní údaje správce systému:

Kontaktní osoba

Ve vstupní řádce bude uvedeno jméno osoby, která má příslušný systém na starosti. Je to libovolný řetězec o délce až třiceti znaků.

Pracovní zařazení

Ve vstupní řádce bude uvedena funkce či pracovní zařazení kontaktní osoby. Je to libovolný řetězec o délce až třiceti znaků.

Kontaktní telefonní číslo 1, Kontaktní telefonní číslo 2

Ve vstupních řádkách lze zadat telefonní čísla na kontaktní osobu. Jsou to řetězce libovolných znaků o délce až třicet znaků.

Ústředna

Údaje v rámečku *Ústředna* nelze zadávat, neboť se aktualizují automaticky při načtení souboru historie:

Typ ústředny

V informační řádce je uveden typ ústředny ze které byla historie přijata.

ID číslo

V informační řádce je uvedeno identifikační číslo ústředny ze které byla historie přijata.

Verze SW

V informační řádce je uvedena verze firmwaru ústředny ze které byla historie přijata. V závorce je uvedeno datum uvolnění této verze.

- [OK] Aktivace tlačítka [OK] dialogové okno uzavře a hlavičku akceptuje.
- [Zrušit] Aktivace tlačítka [Zrušit] definici hlavičky přeruší.
- [Pomoc] Aktivací tlačítka [Pomoc] lze obdržet nápovědu, která objasňuje význam a možné hodnoty všech prvků dialogového okna.

Povolení činností

Okno *Oprávnění pro HisTerm* umožňuje definovat činnosti, které může každá obsluha provádět..



Okno je dostupné pouze po vyvolání příkazu *Obsluha/Databáze obsluh* aplikace *SetTermW* a následné aktivaci tlačítka [HisTerm]..

Činnost

V rámečku *Činnost* se povolují činnosti, které může obsluha provádět. Implicitně jsou pro novou obsluhu všechny činnosti povoleny.

Otevření historie

Zaškrtnutá volba dovoluje prohlížet historii uloženou na disku.

Popis historie

Zaškrtnutá volba dovoluje definovat popisné údaje historie.

Uložení historie

Zaškrtnutá volba dovoluje uložit historii na disk.

Výstup historie

Zaškrtnutá volba dovoluje vytisknout historii na tiskárně anebo ji zaslat do textového souboru.

Definice filtru

Zaškrtnutá volba dovoluje definovat filtr sloužící k následnému selektivnímu výběru událostí z historie.

Otevření filtru

Zaškrtnutá volba dovoluje načíst z disku již dříve definovaný filtr.

Uložení filtru

Zaškrtnutá volba dovoluje uložit vlastní filtr na disk.

Zavření filtru

Zaškrtnutá volba dovoluje zavřít doposud používaný filtr.

[OK]

Aktivací tlačítka [OK] se ukončí definice činností a použito bude nové nastavení.

[Zrušit]

Aktivací tlačítka [Zrušit] se ukončí definice činností a použito bude původní nastavení.

[Pomoc]

Aktivací tlačítka [Pomoc] lze obdržet nápovědu, která objasňuje význam a možné hodnoty všech prvků dialogového okna.

Nápověda

Systém nápovědy umožňuje poskytnout komplexní informaci o kterémkoliv příkazu, tlačítku či prvku dialogového okna. K dispozici je několik variant nápovědy:

Rychlá nápověda - ukazuje-li kurzor myši na některý z prvků dialogového okna, pak lze nápovědu k tomuto prvku vyvolat stiskem pravého tlačítka myši anebo stiskem otazníku v pravém horním rohu dialogového okna a následným vybráním prvku.

Je-li vybrán některý z příkazů nebo některé z tlačítek v *nástrojové liště*, je ve *stavové řádce* vypsán komentář k tomuto příkazu.

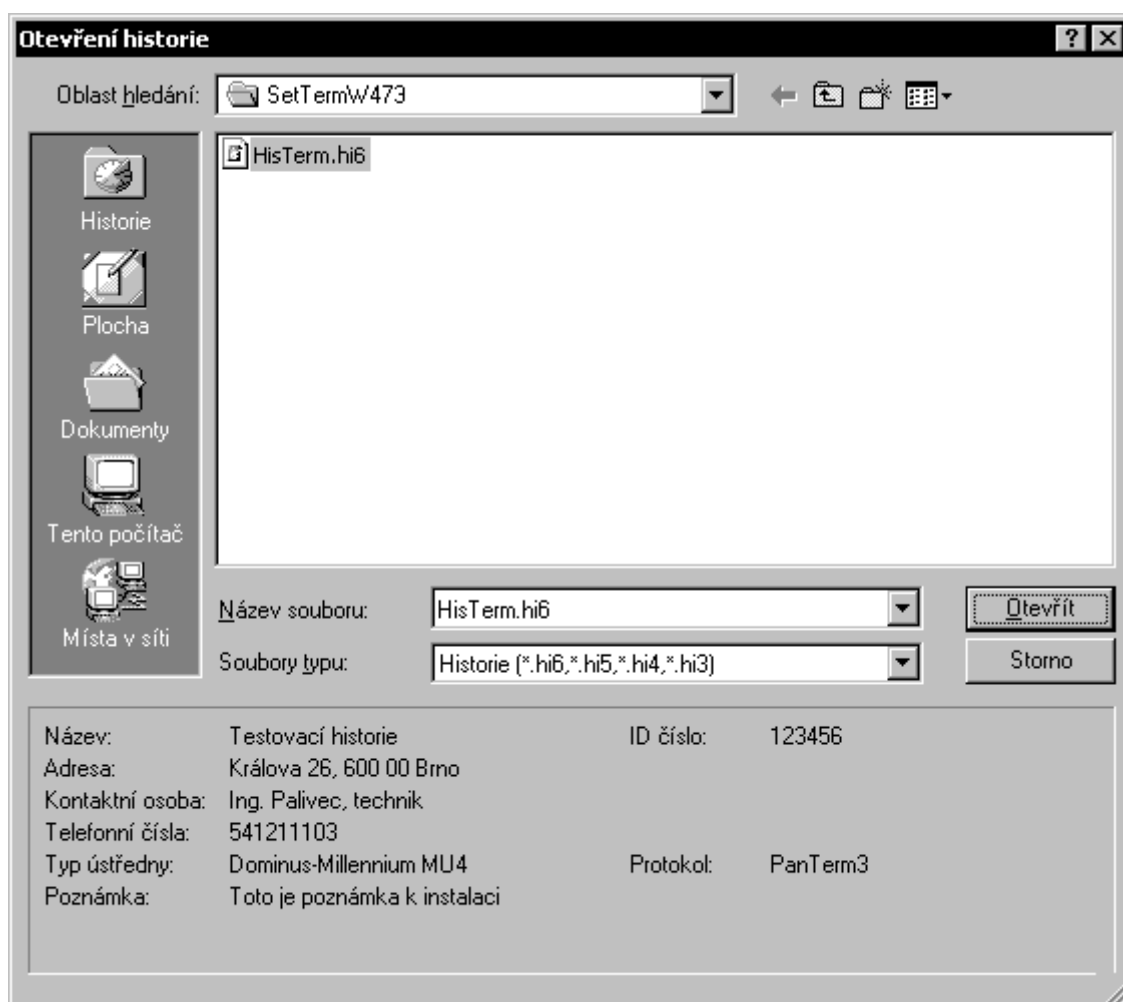
Bublinová nápověda - ukazuje-li kurzor myši na některé z tlačítek v *nástrojové liště* po dobu asi 1 sekundy, objeví se bublina popisující toto tlačítko.

Tlačítko [Pomoc] dialogového okna vypíše nápovědu ke všem ovládacím a informačním prvkům umístěným v tomto dialogovém okně.

Příkazová skupina *Nápověda* obsahuje příkazy, které nabízejí komplexní nápovědu k modulu *HisTerm*.

Dialogové okno pro výběr souborů

Vzhledem k tomu, že dialogové okno pro výběr souborů je využíváno všemi příkazy pracujícími se soubory filtrů a historie, bude lépe seznámit se s jeho použitím a prvky již nyní. Drobné textové odchylky (název dialogového okna, pojmenování ovládacích prvků), odvozené od právě probíhajícího příkazu, nejsou z hlediska funkce podstatné. Různé verze Windows mohou ovlivnit vizuální podobu okna.



V dolní části okna jsou uvedeny informace o vybrané historii. V levé části okna jsou uvedeny hlavní složky systému.

Oblast hledání

Seznam *Oblast hledání* zobrazuje všechny dostupné diskové jednotky

a složky. Stiskem tlačítka označeného šipkou dojde k vypsání jejich systémové hierarchie. Vybráním položky ze seznamu se zobrazí složky a soubory vztahujících se k vybrané položce. Vybráním složky nebo souboru v seznamu souborů, dojde k jeho otevření.

Název souboru Ve vstupní řádce *Název souboru* lze zadat přímo jméno požadovaného souboru. Lze zadat úplné jméno souboru anebo použít tzv. globální znaky * a ? (např. HIS?.*). Není-li zadaná cesta, hledá se v otevřené složce.

Soubory typu Seznam *Soubory typu* zobrazuje všechny filtry pro výběr souborů. Stiskem tlačítka označeného šipkou *Soubory typu* dojde k vypsání všech dostupných předdefinovaných typů souborů. Následným výběrem jednoho z těchto typů lze zúžit počet vypisovaných souborů.



Tlačítko způsobí vypsání naposledy vybrané složky.



Tlačítko způsobí vypsání obsahu složky, která je v systémové hierarchii o jeden stupeň výš.



Tlačítko umožní vytvořit novou složku.



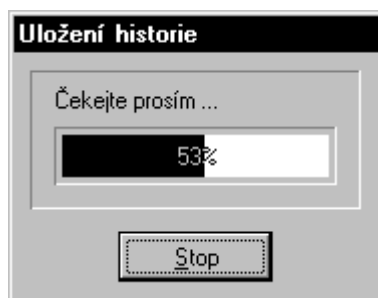
Tlačítko nabídne seznam režimu vypisování souborů.

[Otevřít] Aktivací tlačítka *[Otevřít]* dojde k otevření vybraného souboru.

[Storno] Aktivací tlačítka *[Storno]* se výběr souboru neprovede a okno se uzavře.

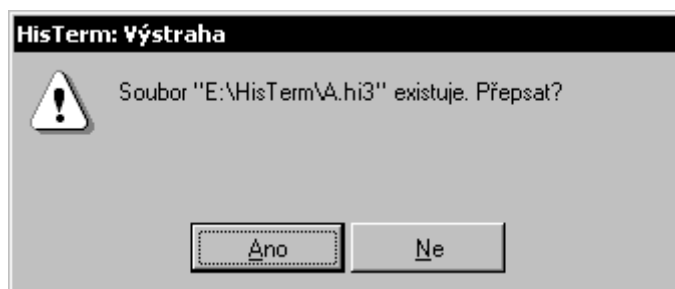
Okna zobrazení průběžného stavu

Okna pro zobrazování průběžného stavu se objevují v případě, že je třeba znázornit kolik procent dat již bylo zpracováno.



[Stop] Aktivací tlačítka *[Stop]* dojde k přerušení probíhajícího zpracování.

Informační okno



Grafický symbol vyjadřuje typ informačního okna.



Jde o informační okno.



Jde o okno oznamující chybu.



Jde o okno varující uživatele.



Jde o potvrzovací okno.

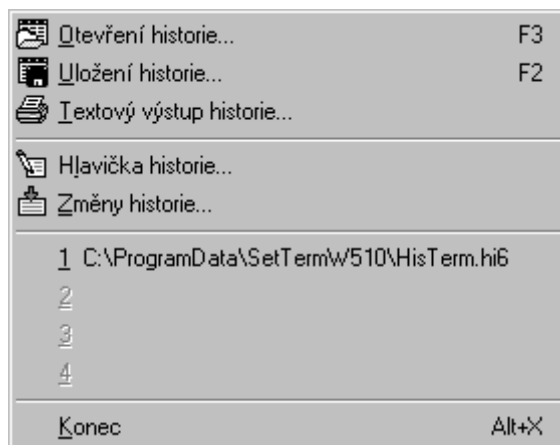


Jde o okno všeobecné. Místo tohoto symbolu může být ikona modulu.

- [OK] Tlačítko [OK] se objevuje ve všech typech informačního okna, kromě potvrzovacího. Jeho aktivace způsobí uzavření okna.
- [Ano] Tlačítko [Ano] se objevuje v potvrzovacím okně. Jeho aktivace způsobí provedení činnosti, která je popsána v textové části informačního okna.
- [Ne] Tlačítko [Ne] se objevuje v potvrzovacím okně. Jeho aktivace způsobí, že činnost, která je popsána v textové části informačního okna, se neprovede.
- [Zrušit] Tlačítko [Zrušit] se někdy objevuje v potvrzovacím okně. Jeho aktivace způsobí uzavření okna a obvykle i přerušení probíhajícího příkazu.

PŘÍKAZY

Historie



Příkazy této množiny příkazů pracují s historiemi událostí. Příkazy dovolují historii uložit na disk (*Uložení historie*), otevřít historii z disku (*Otevření historie*, 1, 2, 3 a 4), vypsát data historie na tiskárnu nebo do textového souboru (*Textový výstup*

historie), prohlížet a modifikovat popisnou hlavičku historie (*Hlavička historie*) a prohlížet seznam změn historie (*Změny historie*).

Otevření historie

Byla-li historie dříve přijata z ústředny a uložena na disk (např. aplikací *SetTermW*), pak je možno tímto příkazem tuto historii otevřít a následně prohlížet. Prostřednictvím dialogového okna *Otevření historie* musí být vybrán soubor, ze kterého bude historie přečtena. Dialogové okno automaticky nabízí posledně použitou složku.

Jsou-li načítaná data zašifrována, musí uživatel specifikovat heslo pro jejich odšifrování ve vstupní řádce *Heslo* dialogového okna *Šifrovací heslo*.



Aktivace tlačítka *[OK]* potvrdí zadání hesla, aktivace tlačítka *[Zrušit]* příkaz přeruší a aktivace tlačítka *[Pomoc]* vypíše nápovědu k dialogovému oknu.

Jméno otevřené historie se automaticky objeví ve stavové řádce za příznakem *H*:

Popis okna pro výběr historie je obsahem samostatné kapitoly.

Uložení historie

Příkaz umožňuje uložení historie do nového souboru anebo její export do jiného formátu. Jméno výstupního souboru lze vybrat prostřednictvím dialogového okna *Uložení historie*. Dialogové okno automaticky nabízí posledně použitou složku.

Podle vybraného formátu budou data uložena v otevřené formě (implicitní rozšíření *.hi3*), v zašifrované formě (implicitní rozšíření *.hi4*, *.hi5* a *hi6*) anebo ve formátu vhodném pro jiné aplikace, např. Excel (implicitní rozšíření *.csv*). Neobsahuje-li název rozšíření, bude toto automaticky doplněno v souladu se zvoleným formátem.

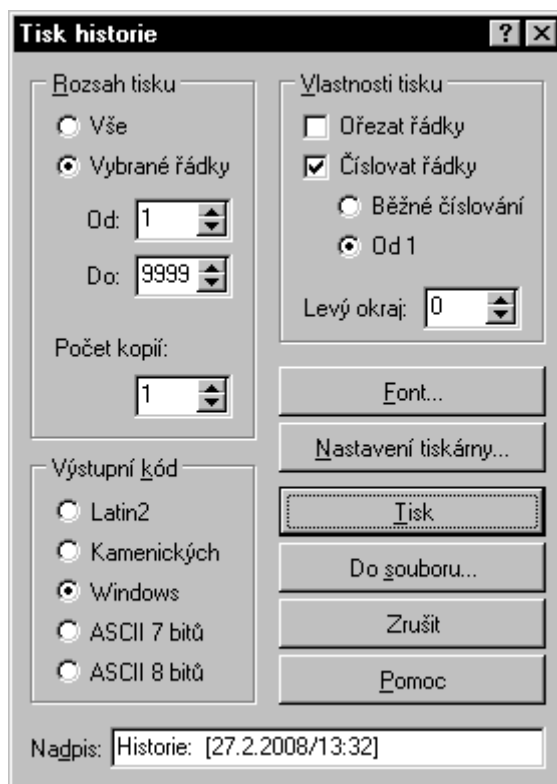
Jsou-li data ukládána v novějším formátu (*hi4*, *hi5*, *hi6*), je možno před uložením dat hlavičku nadefinovat v dialogovém okně *Hlavička*. Vstupní řádka *Šifrovací klíč* obsahuje heslo, které bude použito pro šifrování.

Popis dialogového okna *Hlavička* je předmětem samostatné kapitoly.

Je-li na data historie aplikován filtr, musí uživatel před uložením dat zvolit, zda se uloží celá historie anebo pouze data odpovídající použitému filtru.

Textový výstup historie

Z důvodu archivace anebo dalšího zpracování dat historie lze historii vytisknout na tiskárně anebo vyslat do textového souboru.



Při spuštění příkazu se automaticky objeví dialogové okno *Tisk historie*, prostřednictvím kterého může uživatel blíže specifikovat různé varianty výstupu.

Rozsah tisku

V rámečku *Rozsah tisku* specifikuje uživatel, které události požaduje a kolikrát.

Vše - vybírá pro výstup všechny události historie. Tato volba je implicitní.

Vybrané řádky - vybírá pro výstup pouze některé události.

Od - určuje první událost, která je vybrána pro výstup.

Dovolené hodnoty jsou 1 až 9999. Implicitně je vybrána první událost.

Do - určuje poslední událost, která je vybrána pro výstup. Je-li hodnota větší než počet událostí v historii, bude historie vybrána až do konce. Dovolené hodnoty jsou 1 až 9999. Implicitně je vybrána událost 9999.

Počet kopií - specifikuje kolikrát bude výstup proveden. Dovoleno je až 99 kopií. Implicitně je pouze originál (1 kopie).

Vlastnosti tisku

V rámečku *Vlastnosti tisku* specifikuje uživatel doplňkové informace výstupu.

Ořezat řádky - volba určuje, že pokud délka události bude větší než šíře papíru, bude přesahující část oříznuta. Není-li volba zaškrtnuta,

bude přesahující část vytištěna na nový řádek. Tato volba nemá význam pro výstup do souboru. Implicitně se výstup neořezává.

Číslovat řádky - volba určuje, zda budou události na začátku doplněny pořadovým číslem v historii. Implicitně se řádky nečíslují.

Běžné číslování - číslování odpovídá skutečnému pořadí události v historii.

Od 1 - číslování odpovídá pořadí události ve výstupní sestavě. Tato volba je implicitní.

Levý okraj - určuje, kolik mezer bude vloženo vlevo před vystupující text. Dovolený počet je 0 až 99. Implicitně se žádná mezera nevkládá.

Výstupní kód

V rámečku *Výstupní kód* specifikuje uživatel typ kódování českých znaků.

Latin2 - kódování odpovídá kódové stránce CP852, která byla přijata jako mezinárodní standard pro kódování českých znaků s diakritikou.

Kamenických - kódování odpovídá kódování podle bratří Kamenických.

Windows - kódování odpovídá kódové stránce CP1250, která se používá u Windows. Toto je implicitní kód.

ASCII 7 bitů - kódování odpovídá 7-mi bitovému ASCII kódu, kde znaky s diakritikou jsou nahrazeny odpovídajícími znaky bez diakritiky a znaky s kódem nad 127 (7Fh) jsou nahrazeny mezerou.

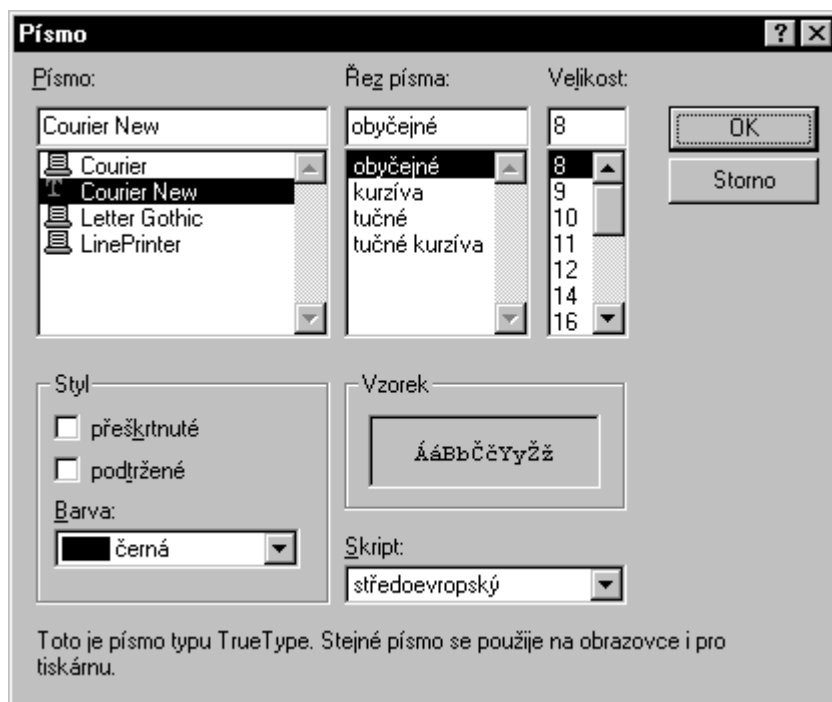
ASCII 8 bitů - kódování odpovídá 8-mi bitovému ASCII kódu, kde znaky s diakritikou jsou nahrazeny odpovídajícími znaky bez diakritiky a ostatní znaky zůstávají beze změny.

Nadpis

Ve vstupní řádce *Nadpis* lze zadat text, který bude vytisknut ještě před výstupem vlastní historie. Implicitně je zde obsažen název historie a běžné datum a čas.

[Font]

Aktivací tlačítka *[Font]* lze pomocí standardního dialogového okna *Písmo* vybrat typ a velikost fontu a jeho další charakteristické vlastnosti. To je vhodné například u výstupu historie na tiskárnu, kdy je možno vhodnou volbou velikosti písma docílit toho, aby se celá událost vtěsnila na jednu řádku. Skutečný vzhled dialogového okna *Písmo* je ovlivněn použitou verzí Windows.



[**Nastavení tiskárny**] Aktivace tlačítka [*Nastavení tiskárny*] způsobí rozvinutí systémového dialogového okna, v němž může uživatel nastavit vlastnosti použité tiskárny. Parametry okna jsou závislé na použité tiskárně a závisí na driveru tiskárny.

[**Tisk**] Aktivací tlačítka [*Tisk*] se spustí tisk historie událostí v souladu s nastavenými parametry.

[**Do souboru**] Aktivací tlačítka [*Do souboru*] lze vybrat alternativu k výstupu na tiskárnu. V tomto případě se provede výstup do textového souboru, který lze vybrat pomocí dialogového okna *Výběr souboru*. Dialogové okno automaticky nabízí poslední použitou složku.

Průběh výstupu lze sledovat v informačním okně *Výstup historie* a pokud je víc kopií, tak i v informačním okně *Výstup x. kopie*.

[**Zrušit**] Aktivace tlačítka [*Zrušit*] způsobí ukončení příkazu bez provedení výstupu.

[**Pomoc**] Aktivací tlačítka [*Pomoc*] lze obdržet nápovědu, která objasňuje význam a možné hodnoty všech prvků dialogového okna.

Popis okna pro výběr výstupního souboru a oken zobrazujících průběžný stav výstupu je obsahem samostatných kapitol.

Hlavička historie

Příkaz umožňuje v dialogovém okně *Hlavička* libovolně změnit všechna data popisné hlavičky momentálně otevřené historie.

Popis okna pro změnu hlavičky je obsahem samostatné kapitoly.

Poznámka: Definice hlavičky je dostupná pouze pro novější formáty historie (hi4, hi5 a hi6).

Změny historie

Příkaz umožňuje v dialogovém okně *Seznam změn* prohlížet seznam všech změn a činností, které byly nad momentálně otevřenou historií provedeny.

Popis tabulky změn historie je obsahem samostatné kapitoly.

Poznámka: Tabulka změn historie je dostupná pouze pro novější formát historie (hi5 a hi6).

Naposledy použité soubory historie

Každé otevření či uložení souboru historie způsobí, kromě jiného, i uchování jména této historie v seznamu naposledy obsluhovaných historií. To lze s výhodou využít pro jejich rychlejší výběr a otevření. V seznamu se pod čísly 1 až 4 objeví jména posledních čtyř obsluhovaných historií. Není-li celý seznam obsazen (což je možné pouze v době, kdy modul byl nainstalován a nebyly ještě obslouženy čtyři různé historie), je příslušné číslo nedostupné.

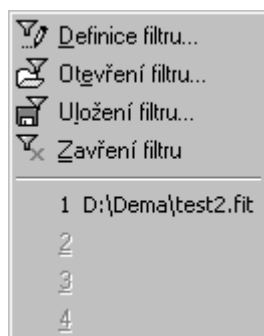
Pokud aplikace při výběru z tohoto seznamu zjistí, že přiřazený soubor historie již neexistuje, umožní uživateli neexistující přiřazení ze seznamu odstranit.

Příkaz se tedy liší od příkazu *Historie/Otevření historie* pouze tím, že se historie nevybírám prostřednictvím výběrového okna ale je otevřen automaticky.

Konec

Příkaz *Konec* ukončí činnost modulu.

Filtry



Příkazy této množiny příkazů pracují s filtry historie.

Filtry historie jsou prostředky, které dovolují vybírat z historie pouze požadované události a tyto barevně zvýrazňovat. Příkazy dovolují filtr definovat (*Definice filtru*), otevřít dříve definovaný filtr (*Otevření filtru*), uložit definovaný filtr na disk (*Uložení filtru*) a zrušit

filtrování historie (*Zavření filtru*).

Definice filtru

Filtr je prostředek, který se používá při výběru událostí zobrazovaných v historii. Filtr definuje vlastnosti, které musí vybrané události splňovat a navíc obsahuje informace o barevném a strukturálním zobrazení historie.

Definice filtru historie [?] [X]

Typ události:

- Událost generovaná PC
- Neznámá událost
- Poplach jednoduchého vstupu
- Aktivace výstupu
- Systémový poplach
- Systémová porucha
- Porucha napájení
- Porucha výstupu
- Porucha link.modulu Terminus**
- Porucha link.modulu Dominus
- Porucha přijímače Spider
- Nedovolený přístup z

Barva:

FG			
			BG

Výběr všeho

Inverze výběru

Datum vzniku: Od: 26. 7.2012 Do: 26. 7.2012

Čas vzniku: Od: 10:15:57 Do: 10:15:57

Datum potvrzení: Od: 26. 7.2012 Do: 26. 7.2012

Čas potvrzení: Od: 10:15:57 Do: 10:15:57

Uživatel: Inverze Ústředna: Inverze

Popis události: Inverze Popis typu: Inverze

Vypisované položky

<input checked="" type="checkbox"/> Ústředna	<input checked="" type="checkbox"/> Datum vzniku	<input checked="" type="checkbox"/> Datum potvrzení	<input checked="" type="checkbox"/> Typ události
<input checked="" type="checkbox"/> Uživatel	<input checked="" type="checkbox"/> Čas vzniku	<input checked="" type="checkbox"/> Čas potvrzení	<input checked="" type="checkbox"/> Popis události

OK Zrušit Implicitní filtr Pomoc

První část filtru – výběr typů událostí a definice barev zobrazení

Tato část filtru umožňuje vybrat jednotlivé třídy událostí a volit barevnou reprezentaci každé třídy událostí. Implicitně jsou vybrány všechny třídy a zobrazují se černým písmem na bílém pozadí.

Typ události
Barva

Ze seznamu *Typ události* lze vybírat jednotlivé třídy událostí a poté, pro každou z nich, nadefinovat v mřížce barev *Barva* barvu textu (**FG**) a barvu pozadí (**BG**). Změna barvy textu/pozadí se provede kliknutím levého/pravého tlačítka na příslušnou barvu. Nastavená barva se okamžitě projeví v seznamu tříd.

V seznamu je u každé třídy událostí zaškrťávací box, který povoluje výpis této třídy.

[**Výběr všeho**] Aktivací tlačítka [*Výběr všeho*] se povolí výpis všech tříd událostí.

[**Inverze výběru**] Aktivací tlačítka [*Inverze výběru*] se invertuje dosavadní výběr tříd událostí (co bylo zakázáno se povolí a naopak).

Druhá část filtru - struktura výpisu

Druhá část filtru, v rámečku *Vypisované položky*, dovoluje vybrat ty popisné položky událostí (sloupce v *tabulce dat*), které budou zobrazovány a které ne. Implicitně je vše povoleno.

Ústředna Zaškrtnutí volby *Ústředna* povoluje v tabulce událostí výpis sloupce s číslem ústředny (*Č.ú.*).

Uživatel Zaškrtnutí volby *Uživatel* povoluje v tabulce událostí výpis sloupce s popisem uživatele (*Uživatel*).

Datum vzniku Zaškrtnutí volby *Datum vzniku* povoluje v tabulce událostí výpis sloupce s datem vzniku události (*Dat.vzn.*).

Čas vzniku Zaškrtnutí volby *Čas vzniku* povoluje v tabulce událostí výpis sloupce s časem vzniku události (*Čas.vzn.*).

Datum potvrzení Zaškrtnutí volby *Datum potvrzení* povoluje v tabulce událostí výpis sloupce s datem potvrzení události (*Dat.pot.*).

Čas potvrzení Zaškrtnutí volby *Čas potvrzení* povoluje v tabulce událostí výpis sloupce s časem potvrzení události (*Čas.pot.*).

Typ události Zaškrtnutí volby *Typ události* povoluje v tabulce událostí výpis sloupce s označením třídy, do které událost patří (*Typ události*).

Popis události Zaškrtnutí volby *Popis události* povoluje v tabulce událostí výpis sloupce s popisem události (*Popis události*).

Třetí část filtru - definice podmínek

Tato část filtru dovoluje přesně definovat, co z historie bude zobrazováno a co ne. Tato část filtru se týká výpisů historie. Umožňuje podrobněji specifikovat výběrové podmínky. Implicitně nejsou výběrové podmínky definovány (všechny události jsou povoleny).

Datum vzniku

V rámečku *Datum vzniku* lze blíže specifikovat datový interval vzniku události.

Od - počáteční datum vzniku události. Není-li vstupní řádka povolena zaškrtačím boxem, pak není definováno ani počáteční datum a vybrány budou všechny události, jež nastaly před konečným datem.



Do - konečné datum vzniku události. Není-li vstupní řádka povolena zaškrtačím boxem, pak není definováno ani konečné datum a vybrány budou všechny události, jež nastaly po počátečním datu.

Čas vzniku

V rámečku *Čas vzniku* lze blíže specifikovat časový interval vzniku události.

Od - počáteční čas vzniku události. Není-li vstupní řádka povolena zaškrtačím boxem, pak není definován ani počáteční čas a vybrány budou všechny události, jež nastaly před konečným časem.

Do - konečný čas vzniku události. Není-li vstupní řádka povolena zaškrtačím boxem, pak není definován ani konečný čas a vybrány budou všechny události, jež nastaly po počátečním času.

Symbol  znamená, že datum vzniku i čas vzniku jsou ve filtru sloučeny do jednoho časového údaje. Symbol  znamená, že datum vzniku i čas vzniku figurují ve výsledném filtru každý samostatně.



Příklad: Jsou-li tři události:

událost A – doba vzniku 14.5.2004/15:00:00

událost B - doba vzniku 15.5.2004/8:00:00

událost C - doba vzniku 16.5.2004/10:00:00

a filtr s časem vzniku od 14.5.2004/10:00:00 do 16.5.2004/15:00:00

budou výsledkem pro symbol  události A, B, C a pro symbol  pouze události A a C.

Datum potvrzení

V rámečku *Datum potvrzení* lze blíže specifikovat datový interval potvrzení události.

Od - počáteční datum potvrzení události. Není-li vstupní řádka

povolena zaškrtačím boxem, pak není definováno ani počáteční datum a vybrány budou všechny události, jež byly potvrzeny před konečným datem.



Do - konečné datum potvrzení události. Není-li vstupní řádka povolena zaškrtačím boxem, pak není definováno ani konečné datum a vybrány budou všechny události, jež byly potvrzeny po počátečním datu.

Čas potvrzení

V rámečku *Čas potvrzení* lze blíže specifikovat časový interval potvrzení události.



Od - počáteční čas potvrzení události. Není-li vstupní řádka povolena zaškrtačím boxem, pak není definován ani počáteční čas a vybrány budou všechny události, jež byly potvrzeny před konečným časem.

Do - konečný čas potvrzení události. Není-li vstupní řádka povolena zaškrtačím boxem, pak není definován konečný čas a vybrány budou všechny události, jež byly potvrzeny po počátečním čase.

Symbol  znamená, že datum potvrzení i čas potvrzení jsou ve filtru sloučeny do jednoho časového údaje. Symbol  znamená, že datum potvrzení i čas potvrzení figurují ve výsledném filtru každý samostatně.

*Příklad: Jsou-li tři události:
událost A – doba potvrzení 14.5.2004/15:00:00
událost B - doba potvrzení 15.5.2004/8:00:00
událost C - doba potvrzení 16.5.2004/10:00:00*

a filtr s časem potvrzení od 14.5.2004/10:00:00 do 16.5.2004/15:00:00

budou výsledkem pro symbol  události A, B, C a pro symbol  pouze události A a C.

Uživatel

Ve vstupní řádce *Uživatel* je možno definovat podmínku, podle níž budou vybrány pouze ty události, které byly potvrzeny konkrétním uživatelem. Podmínka může být složena až z deseti dílčích podmínek oddělených znaky ‘|’ resp. ‘^’. Znaky představují logický součet resp. součin. Ve specifikaci jména mohou být použity tzv. divoké karty – znaky ‘*’ a ‘?’.

Jsou-li vyhledávány pouze nepotvrzené události, musí být vstupní řádka prázdná a volba *Inverze* zaškrtnuta.

Ústředna

Ve vstupní řádce *Ústředna* je možno definovat podmínku, podle níž budou vybrány pouze ty události, které pocházejí z konkrétní ústředny. Podmínka může být složena až z deseti dílčích podmínek oddělených

znaky ‘|’ resp. ‘^’. Znaky představují logický součet resp. součin. Ve specifikaci ústředny mohou být použity tzv. divoké karty – znaky ‘*’ a ‘?’.

Popis události

Ve vstupní řádce *Popis události* je možno definovat podmínku, podle níž budou vybrány pouze ty události, které odpovídají danému popisu. Podmínka může být složena až z deseti dílčích podmínek oddělených znaky ‘|’ resp. ‘^’. Znaky představují logický součet resp. součin. Ve specifikaci události mohou být použity tzv. divoké karty – znaky ‘*’ a ‘?’.

Popis typu

Ve vstupní řádce *Popis typu* je možno definovat podmínku, podle níž budou vybrány pouze události specifikovaného typu. Podmínka může být složena až z deseti dílčích podmínek oddělených znaky ‘|’ resp. ‘^’. Znaky představují logický součet resp. součin. Ve specifikaci typu mohou být použity tzv. divoké karty – znaky ‘*’ a ‘?’.

Tuto podmínku lze s výhodou použít pro výběr událostí od konkrétního čidla či podsystému.

Inverze

Pokud bude u příslušné podmínky zaškrtnuta volba *Inverze*, dojde k otočení jejího významu. Tj., při nezaškrtnuté volbě se vyberou události specifikované podmínkou, při zaškrtnuté volbě se právě tyto nevyberou.

[Implicitní filtr]

Aktivací tlačítka [*Implicitní filtr*] se nastaví všechny parametry filtru na původní, implicitní hodnoty.

[OK]

Aktivací tlačítka [*OK*] se akceptují parametry nového filtru a automaticky se provede filtrace historie. Ve stavové řádce, za příznakem *F:*, se automaticky objeví název filtru jako *HisTerm*.

[Zrušit]

Aktivací tlačítka [*Zrušit*] dojde k přerušení definice filtru a příkaz se ukončí.

[Pomoc]

Aktivací tlačítka [*Pomoc*] lze obdržet nápovědu, která objasňuje význam a možné hodnoty všech prvků dialogového okna.

Otevření filtru

Byl-li dříve nějaký filtr nedefinován a uložen na disk, je možno tímto příkazem tento filtr otevřít a aplikovat ho na libovolnou historii.

Požadovaný filtr lze vybrat prostřednictvím dialogového okna *Otevření filtru*. Dialogové okno automaticky nabízí posledně použitou složku.

Má-li otevíraný soubor jiný než požadovaný formát (napr. filtr uložený

starší verzí modulu *HisTerm*), objeví se varovné hlášení.

Jméno otevřeného filtru se automaticky objeví ve stavové řádce za příznakem *F*:

Otevřený filtr se automaticky aplikuje na data otevřené historie.

Popis okna pro výběr filtru je obsahem samostatné kapitoly.

Uložení filtru

Každý filtr lze tímto příkazem uložit na disk pro pozdější použití.

Výběr jména souboru pro ukládaný filtr lze provést prostřednictvím dialogového okna *Uložení filtru*. Dialogové okno automaticky nabízí posledně použitou složku.

Popis okna pro výběr filtru je obsahem samostatné kapitoly.

Zavření filtru

Příkaz uzavře otevřený filtr a historii zobrazí v plném rozsahu.

Ve stavové řádce za příznakem *F*: zmizí jméno doposud otevřeného filtru.

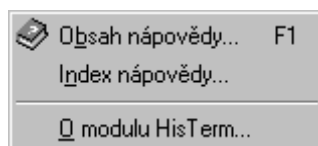
Naposledy použité filtry

Každé otevření či uložení filtru způsobí, kromě jiného, i uchování jména tohoto filtru v seznamu naposledy obsluhovaných filtrů. To lze s výhodou využít pro jejich rychlejší výběr a otevření. V seznamu se pod čísly 1 až 4 objeví jména posledních čtyř použitých filtrů. Není-li celý seznam obsazen (což je možné pouze v době, kdy modul byl nainstalován a nebyly ještě použity čtyři různé filtry), je příslušné číslo nedostupné.

Pokud aplikace při výběru z tohoto seznamu zjistí, že přiřazený filtr již neexistuje, umožní uživateli neexistující přiřazení ze seznamu odstranit.

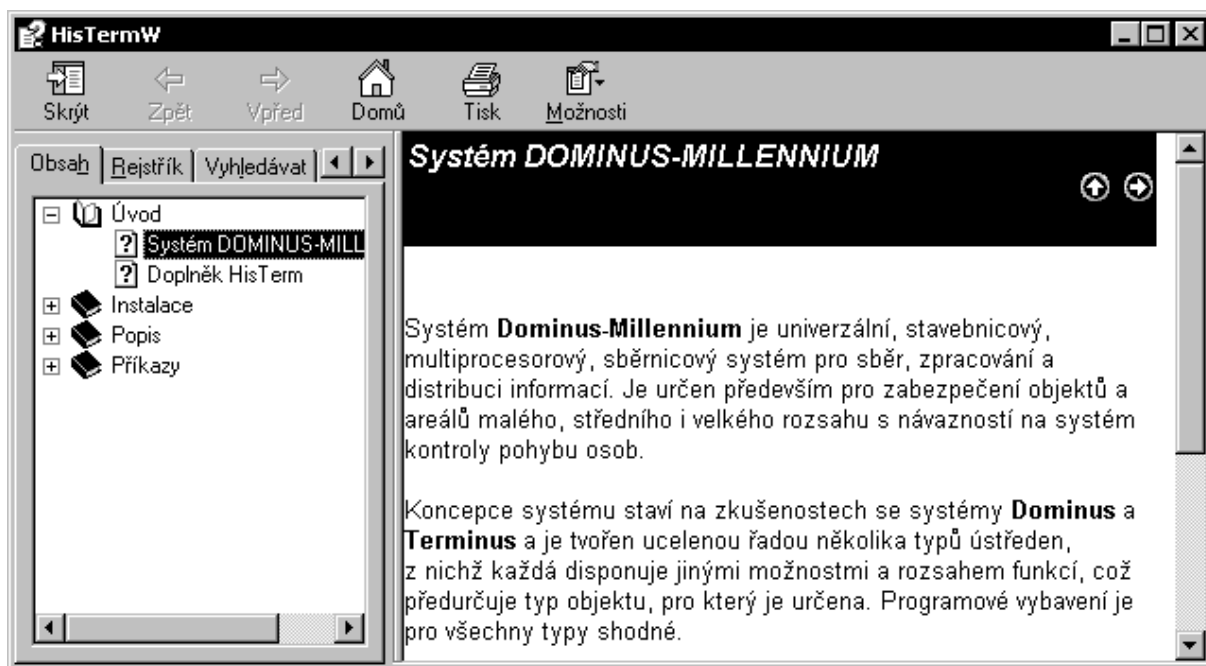
Příkaz se tedy liší od příkazů *Filtry/Otevření filtru* pouze tím, že se filtr nevybírám prostřednictvím výběrového okna ale je otevřen automaticky.

Nápověda



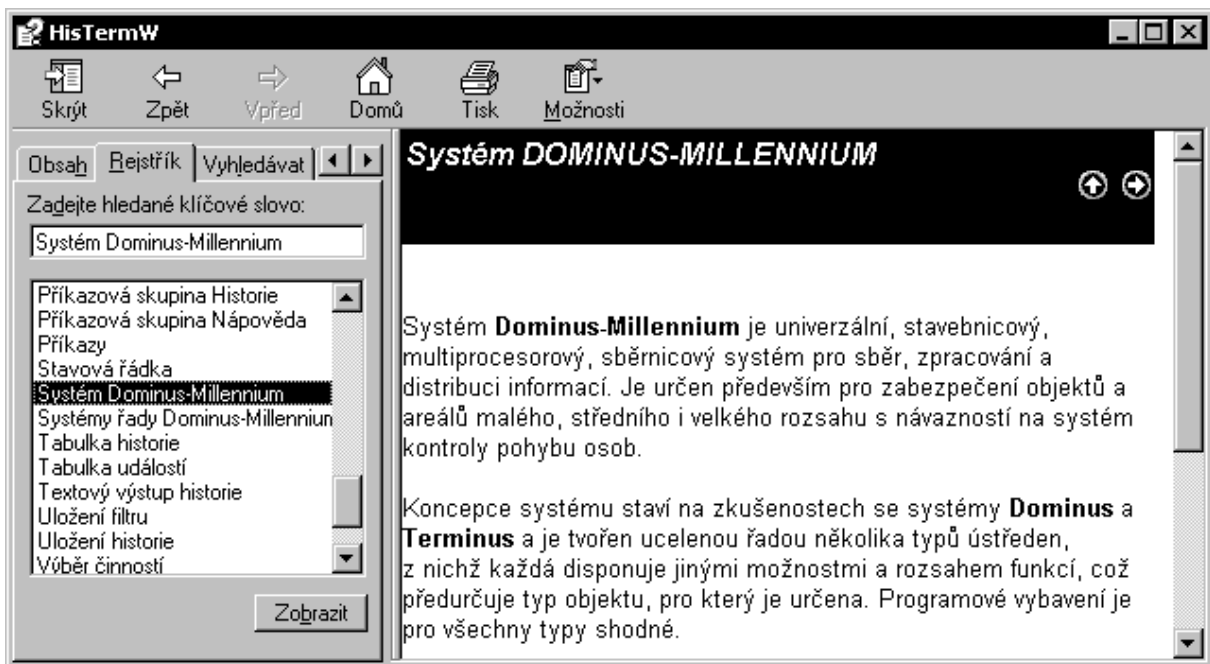
Tato skupina příkazů nabízí uživateli komplexní nápovědu k modulu *HisTerm*.

Obsah nápovědy



Příkaz otevře nápovědu k modulu na záložce *Obsah*. Nápověda obsahuje v levé části okna obsah nápovědy a v pravé části okna text vztahující se k vybrané položce obsahu.

Index nápovědy



Příkaz otevře nápovědu k modulu na záložce *Rejstřík*. Nápověda obsahuje v levé části okna seznam klíčových slov nápovědy a v pravé části okna text vztahující se k vybranému slovu. Klíčové slovo lze rovněž přímo zadat ve vstupní řádce *Zadejte hledané klíčové slovo*.

O modulu HisTerm

Příkaz otevře informační okno, které obsahuje všechny informace o modulu.



Aktivace tlačítka [OK] dialogové okno uzavře.

POZNÁMKY

Kontaktní adresa:



SPELZA[®] s.r.o.
Cejl 76, 602 00 Brno

tel.: 541211101-2
fax: 541211101
e-mail: info@spelza.cz
[http //www.spelza.cz](http://www.spelza.cz)